

2025

VÝROČNÍ ZPRÁVA

Městské muzeum ve Dvoře Králové nad Labem

DVŮR KRÁLOVÉ NAD LABEM, 13. 3. 2026

Vyhotovila: Ing. Mgr. Alexandra Jiříčková, ředitelka

Obsah

1. ÚVOD.....	3
1.1 Slovo ředitelky	3
1.2 Rok 2025 v číslech	4
2. MUZEUM JAKO INSTITUCE.....	5
2.1 Základní údaje	5
2.2 Personální obsazení	6
2.3 Spolupráce v regionu.....	7
3. VÝSTAVNÍ A PROGRAMOVÁ ČINNOST	9
3.1 Výstavy pořádané v roce 2025	9
3.2 Přednášky, workshopy	13
3.3 Vzdělávací programy (edukační činnost).....	18
3.4 Projekt Učíme se tkalcovské řemeslo.....	20
3.5 Řemeslné dny v muzeu	21
3.6 Návštěvnost muzea v roce 2025.....	22
4. MUZEJNÍ KNIHOVNA.....	23
5. SBÍRKY A ODBORNÁ ČINNOST.....	24
5.1 Akvizice	24
5.2 Správa a ochrana sbírek.....	24
5.3 Využití sbírek a badatelská činnost.....	26
6. PROPAGACE	27
7. PROVOZ A INFRASTRUKTURA	28
8. HOSPODAŘENÍ.....	30
9. VÝZVY A SMĚŘOVÁNÍ.....	32
10. PŘÍLOHY - FOTOGALERIE	33

1. ÚVOD

1.1 Slovo ředitelky

Rok 2025 byl pro Městské muzeum ve Dvoře Králové nad Labem obdobím stabilní odborné práce, pestré programové činnosti a pokračujícího rozvoje vzdělávacích a kulturních aktivit.

V průběhu roku jsme připravili řadu tematicky rozmanitých výstav, které přibližovaly jak regionální historii, tak umění a kulturní dědictví. Velký důraz jsme kladli také na edukační činnost – programy pro školy, kreativní dílny a workshopy, které umožňují návštěvníkům aktivně poznávat tradiční řemesla a historické souvislosti.

Významnou součástí naší práce byla i péče o sbírkový fond, jeho odborné zpracování, digitalizace a restaurování vybraných předmětů. Díky dotačním programům se podařilo realizovat několik důležitých restaurátorských zásahů a zároveň pokračovat v digitalizaci sbírek, která přispívá k jejich ochraně i širšímu zpřístupnění badatelům.

Muzeum zároveň pokračovalo ve spolupráci s řadou regionálních partnerů, škol, kulturních institucí a také se zahraničními partnery v rámci přeshraničních projektů. Projekt „Hranice nerozdělí tradice“ například přispěl nejen k prezentaci tradičních řemesel, ale také k posílení česko-polských kulturních vztahů.

Děkuji všem zaměstnancům muzea, spolupracovníkům, partnerům i zřizovateli za podporu a spolupráci. Věřím, že se nám i v dalších letech bude dařit rozvíjet činnost muzea tak, aby zůstalo živým místem setkávání, poznání a inspirace pro obyvatele i návštěvníky našeho regionu.

Alexandra Jiříčková

1.2 Rok 2025 v číslech

Návštěvníci a program

- 10 305 návštěvníků muzea
- 6 výstav realizovaných v roce 2025
- více než 900 účastníků přednášek, workshopů a dílen
- 650 návštěvníků Řemeslných dnů v muzeu
- více než 1 000 účastníků výjezdních dílen a programů pro veřejnost

Sbírky a odborná činnost

- 46 697 evidovaných sbírkových předmětů
- 67 nových přírůstkových čísel
- 3 051 zdigitalizovaných sbírkových předmětů
- 1 908 zapůjčených předmětů z jiných institucí
- 306 sbírkových předmětů zapůjčených jiným institucím

Hospodaření

- hospodářský výsledek: +244 409 Kč

2. MUZEUM JAKO INSTITUCE

2.1 Základní údaje

Městské muzeum ve Dvoře Králové nad Labem je příspěvková organizace zřízená městem Dvůr Králové nad Labem za účelem zajištění standardizovaných veřejných služeb kultury, a to jako muzeum. Předmětem hlavní činnosti je získávání a shromažďování přírodnin a lidských výtvorů pro vědecké a studijní účely, zkoumání prostředí daného regionu, z něhož jsou přírodniny a lidské výtvořy získávány. Muzeum dále z některých vybraných přírodnin a lidských výtvorů vytváří sbírky, které trvale uchovává, eviduje a odborně zpracovává. Dále umožňuje veřejnosti jejich využívání a zpřístupňování prostřednictvím poskytování vybraných veřejných služeb. Muzeum zajišťuje ochranu sbírek po všech stránkách, vytváří příznivé podmínky pro uchování sbírek, tak jak vyžaduje zákon č. 122/2000 Sb., o ochraně sbírek muzejní povahy v platném znění.

Městské muzeum ve Dvoře Králové nad Labem
Sladkovského 530
544 01 Dvůr Králové nad Labem

IČO: 434 64 386
ID: 3qmiwvx

mobil: +420 603 295 389
telefon: +420 499 318 324
e-mail: info@muzeumdk.cz
webové stránky: www.muzeumdk.cz

Otevírací doba:

areál Kohoutova Dvora, Sladkovského 530, Dvůr Králové nad Labem

květen – září	úterý – neděle	9 – 12 / 13 – 17
říjen – duben	úterý – pátek	9 – 12 / 13 – 16
	sobota – neděle	13 – 17

Expozice textilního tisku, nábřeží Jiřího Wolkera 132, Dvůr Králové nad Labem

květen – září	úterý – neděle	9 – 12 / 13 – 17
	sobota – neděle	13 – 17
říjen – duben	úterý – pátek	9 – 12 / 13 – 16
	sobota – neděle	13 – 17

2. 2 Personální obsazení

Městské muzeum působí ve třech budovách areálu Kohoutova dvora, dále zajišťuje chod odloučeného pracoviště na nábřeží Jiřího Wolкера, kde je umístěna Expozice textilního tisku. V jeho správě je také výstavní síň ve Staré radnici, kde se pořádají krátkodobé výstavy. Dále zajišťuje odborné služby a řadu doprovodných programů dle zřizovací listiny.

Městské muzeum ve Dvoře Králové n. L. mělo v roce 2025 následující personální obsazení:
Odborní zaměstnanci:

1. Ing. Mgr. Alexandra Jiříčková, ředitelka muzea, historik, tvůrce výstavního programu, příprava libret pro jednotlivé výstavy, dotace a projekty
2. Bc. Dana Humlová, zástupce ředitelky, muzejní edukátor, knihovnice, vedoucí badatelny
3. Mgr. Michaela Válková, kurátorka sbírek, správce podsbírký historické, numizmatické, písemností a tisků
4. Mgr. Kateřina Mládková, kurátorka podsbírký fotografické, propagace, výtvarné řešení výstav
5. Jindra Machková, lektorka, dokumentátorka

Ostatní zaměstnanci:

1. Dagmar Steinerová, ekonomka muzea (správce rozpočtu, účetní agenda, pokladna, prodej)
2. průvodci: Martin Dvorský, Milena Hana Borufková (ETT), Iva Daňková (ETT)
3. Denisa Semeráková, úklid, pomocné práce při instalaci a demontáži výstav
4. Anna Maria Dvorská, úklid

Z uvedeného výčtu vyplývá, že všechny pozice v muzeu jsou kumulované. Každý z pracovníků zastává 2-3 posty, které jsou ve velkých institucích vykonávány samostatnými pracovníky. Přepočteno na celé úvazky se jedná o 8,5 úvazku včetně ostatních zaměstnanců.

Zajištění provozu o víkendech, svátcích a v době čerpání dovolených kmenových zaměstnanců městského muzea, je realizováno dohodami s externími zaměstnanci muzea formou DPP nebo DPČ. Většinou se jedná o bývalé zaměstnance muzea.

Městské muzeum je přístupné návštěvníkům celoročně včetně svátků a víkendů, proto se do služeb zapojují také kmenoví zaměstnanci.

Vzdělávání pracovníků:

Alexandra Jiříčková – 12. – 13. 2. školení "Úvod do umělé inteligence a jejích praktických aplikací", 5. – 6. 11. kolokvium Muzea a právo, NM Praha

Michaela Válková - školení CES online - 4. 6. 2025, Praha

Dana Humlová - 15. 4. seminář Dějepisné bádání s pomocí online nástrojů – online, 18. 6. - setkání knihovníků AMG v Hradci Králové

Dagmar Steinerová – 12. 12. školení Jednotné měsíční hlášení zaměstnavatele (JMZH), Vema, online

Exkurze UPM Praha, výstava „Kde ty všechny kytky jsou“, komentovaná prohlídka s autorkou výstavy - Jiříčková, Humlová, Mládková, Válková, Machková

2.3 Spolupráce v regionu

Muzeum spolupracuje s místními školami, jak mateřskými, tak základními a středními. Mateřské školy z města a okolí navštěvují výstavy, ale především dílny. Základní školy využívají naše expozice a aktuální výstavy na doplnění učiva (historickou expozici a výstavy pořádané k významným výročím).

Ke všem výstavám připravujeme pracovní listy v minimálně třech podobách – pro širokou veřejnost, pro mateřské a nižší stupně základních škol a konečně pro vyšší stupně základních škol a střední školy.

Muzeum pravidelně spolupracuje s dalšími městskými příspěvkovými organizacemi i s městem Dvůr Králové nad Labem. V průběhu roku 2025 jsme spolu s Městskou knihovnou Slavoj pokračovali v pořádání několika programů s názvem Listování. V průběhu roku 2025 také pokračovala spolupráce se Základní uměleckou školou R. A. Dvorského, která v sále muzea pořádala některé koncerty, žáci hudebního oboru zajišťovali kulturní program některých vernisáží muzea.

Pracovnice muzea se také zúčastnily Dne pro rodinu a DvůrFestu ve středu 25. 6. 2025, kde pro návštěvníky připravily tradiční modrotiskové ruční dílničky. Dílničkou prošlo 200 zájemců o tiskání.

Velmi úzce spolupracujeme s Místní akční skupinou Královédvorský, z. s. (dále MAS). Podílíme se na projektu Místní akční plány vzdělávání ORP Dvůr Králové nad Labem (MAP), který řeší problematiku vzdělávání v rámci regionu. Projekt nám umožňuje komunikovat s učiteli jejich potřeby a lépe zacílit programy muzea, aby byly využitelné pro školní skupiny. V loňském roce proběhla v rámci projektu výzva „SVOBODA OČIMA DĚTÍ“, zaměřená na výročí Sametové revoluce. V letošním roce jsme připravili výzvu s průřezových tématem „TEXTIL“. V rámci výzvy bylo možné tvořit dle fantazie každého účastníka. Mohlo se jednat o příběhy, básně, fejetony, komiksy nebo jiný literární útvar, kresby, malby, grafiky, koláže nebo plastická díla. Bylo také možné natočit film, připravit prezentaci nebo nazkoušet divadelní představení. Termínem pro odevzdání prací byl stanoven duben 2025. Díla vzniklá z této iniciativy byla v květnu k vidění ve výstavní síni na Staré radnici na náměstí T. G. Masaryka. Výzva měla velký ohlas a vzniklo velké množství zajímavých prací. Do výzvy se zapojila většina škol a o vystavená díla byl velký zájem. Ve výstavní síni ve Staré radnici se během krátké doby vystřídalo 650 návštěvníků hlavně z řad tvůrců, tedy žáků našich škol.

V říjnu jsme v rámci stejného projektu spoluorganizovali workshop Záplaty z džínoviny zdobené rybími šupinami, který byl určený široké veřejnosti

Muzeum také ve spolupráci s MAS Královédvorský, z. s. realizovalo příměstský tábor „LETNÍ BARVÍŘSKÝ ATELIÉR“, který se konal v prostorách Expozice textilního tisku. Kde se děti seznamovaly s technikami barvení. Práce, které během týdne vytvořily, byly rodičům představeny formou malé vernisáže.

V roce 2025 pokračovala přeshraniční spolupráce s polským městem Kowary. V rámci společného projektu „Hranice nerozdělí tradice“ se muzeum prezentovalo svou tiskařskou dílnou na straganech v Kowarech – 6. července, 3. srpna a 7. září 2025.

Lenka Imlaufová připravila pro letní měsíce další sérii divadelních představení pro děti s názvem „Pohádková mozaika“. Jednalo se celkem o deset představení pro nejmenší děti. Polovina z nich proběhla v přednáškovém sále ve Špýcharu.

Pravidelně spolupracujeme na Flerjarmarku, který se v listopadu koná v aule SPOŠ, kde sídlí naše Expozice textilního tisku.

Přednáškový sál pronajímáme na pořádání seminářů a workshopů pořádaných odbory města, spolky a sdruženími z našeho regionu. V sále probíhají také pravidelně lekce jógy.

Příiměstský tábor Městského muzea ve Dvoře Králové nad Labem

LETNÍ BARVÍŘSKÝ ATELIER

30. 6. - 4. 7. 2025
8:00 - 16:00

Těšit se můžete na týden plný kreativity a zábavy, kde se děti seznámí s barvením textilií a jejím zdobením. V rámci programu si vyzkouší:

Barvení přírodninami (zeleninou, květinami, kořením,...), vliv chemických reakcí na obarvenou látku, různé druhy batiky (shibori, vázaná,...), seznámí se také s používáním barvicích pigmentů a mnoho dalšího.

Součástí programu bude také exkurze. Děti si vytvoří vlastní vzorník, skicák a metráž, která bude na konci týdne vystavena v expozici textilního tisku.

Cena 1600,-

Přihlášky a bližší informace:
Barbara Vítebská, TEL: 778 520 749,
E-MAIL: vitebska.barbora@maskd.cz

REGISTRACE DO 16.3.2025






Kowarskie Stragany

Jarmark produktu lokalnego
pn. „Granice nie rozdzielą tradycji”

Burmistrz Miasta Kowary
i partnerzy
zapraszają Mieszkańców i Turystów
w dniach **06.07.2025 r., 03.08.2025 r., 07.09.2025 r.**
na **Starówkę Kowarską.**

Jarmarki odbywać się będą od godz. 11:00 do godz. 17:00.
W programie m.in.: koncerty, warsztaty oraz stoiska z produktami lokalnymi.

Cel projektu: Celem projektu jest stworzenie dobrych podstaw dla współpracy instytucjonalnej ukierunkowanej na wzajemnie przyjazną polsko-czeskiej z naciskiem na społeczności lokalną międzywojewódzką miast Dvur Králové nad Labem i Kowary.
Ciel szczegółowy: Podjęcie wleidy o kulturze, języku i rozwoju strukturach organizacyjnych krajów sąsiadujących.

Interreg  Współfinansowane przez Unię Europejską 

Czechy - Polska

Projekt pn. „Granice nie rozdzielą tradycji”
dofinansowany z Programu INTERREG V-A Republika Czeska - Polska
w ramach Funduszu Mikroprojektów Nisa-Nysa - 2021 - 2027

Výstava na téma výzvy „Textil”

Zapojili se žáci z vaší ZŠ do výzvy na téma „Textil”?
Pořádáme výstavu jejich tvorby

KDY?
od 12. do 17. 5. 2025

KDE?
Výstavní sál Staré radnice
Dvůr Králové n. L.

Kdy se chcete přijít podívat?
po-pá 9:00-12:00
(pro tento termín se objednejte na emailu textova.tereza@maskd.cz)

Pro veřejnost:
út-čt 13:00-17:00
so 9:00-12:00 a 13:00-16:00

Vstup zdarma



Městské muzeum ve Dvoře Králové nad Labem

Výšivky rybí šupinou

záplaty z džínoviny
zdobené rybími šupinami

- vstup zdarma
- přednáškový sál Městského muzea ve Dvoře Králové nad Labem

úterý 21. 10. 2025
13-16 hodin
workshop je určen pro jednotlivé účastníky nebo školní družiny

Více informací na www.maskd.cz



3. VÝSTAVNÍ A PROGRAMOVÁ ČINNOST

3.1 Výstavy pořádané v roce 2025

V roce 2025 muzeum realizovalo 6 tematicky rozmanitých výstav a jedna výstava pokračovala z předchozího roku.

CO NÁM JEŽÍŠEK NADĚLÍ?

11. 12. 2024 – 19. 1. 2025

Interaktivní výstava zaměřená na fenomén dětských hraček a vánoční tradice. Součástí byla herna, fotokoutek a tvořivá stanoviště. Pro výstavu byly z větší části využity předměty ze sbírek muzea.

Návštěvnost do 31. 12. 2024: 467 osob (celkem 793 osob).

KRÁLOVÉDVORSKÝ OKRUH - Historie silničních motocyklových závodů ve Dvoře Králové

30. 1 - 16. 3. 2025

Výstava mapovala deset ročníků silničních motocyklových a automobilových závodů na městském okruhu ve Dvoře Králové nad Labem v letech 1952 – 1964. Dále zachycovala mezinárodní závody Královédvorský okruh O cenu Františka Šťastného pořádané v letech 1997-2016. Mimo bohaté fotografické dokumentace, cen a trofejí byla vystavena kolekce závodních motocyklů z nejslavnějšího období československého motocyklového sportu z období Františka Šťastného, Gustava Havla a Václava Paruse. Výstava vznikla ve spolupráci se členy OLD RACING CLUB Dvůr Králové nad Labem, kteří zapůjčili exponáty. Jednalo se o vůbec první ucelenou výstavu o královédvorském okruhu.

Návštěvnost: 783 osob

BOŽENA PÝCHOVÁ: TAPISERIE

2. 3. – 13. 4. 2025

Výstava originálních ručně tkaných tapiserií od akademické malířky Boženy Pýchové. Božena Pýchová je rodačkou ze Dvora Králové nad Labem, profesně začínala v kreslárně v královédvorském podniku TIBA, kde navrhovala textilní tisky. Po studiu na UMPRUM v Praze se ve své profesionální činnosti nejprve věnovala textilnímu tisku, později ve spolupráci s mnohými architekty aplikovala textilní tisk do architektury (interiéry hotelů a administrativy apod.). Současně se věnovala volné grafice a začala tvořit klasické autorsky tkané tapiserie. Toto staré umělecké řemeslo ji okouzlo natolik, že se mu věnuje dodnes. Výstava se konala u příležitosti devadesátých narozenin Boženy Pýchové.

Návštěvnost: 171 osoba

ŽIVOT A VÁLKA

4. 4. – 18. 5. 2025

Výstava k 80. výročí konce 2. světové války v dobových fotografiích a dokumentech. Byla doplněna předměty připomínající toto smutné období dějin. K výstavě byl připraven quest (hledačka), který provedl zájemce po památných místech spojených s 2. světovou válkou v ulicích města. Součástí výstavy byl interaktivní program pro školní skupiny i jednotlivce. Jednalo se o únikovou hru „Vzkaz z ilegality“, kdy zájemci dostali úkol najít tajnou zprávu odbojářů ukrytou ve výstavě. Museli vyřešit čtyři hádanky, které je dovedly k finálnímu kódu. Na výstavě si návštěvníci mohli také vyrobit falešné doklady, které byly nezbytnou součástí výbavy odbojářů. V rámci výstavy proběhlo setkání rodin, jejichž předkové se aktivně podíleli na bojích 2. světové války. Setkání se uskutečnilo dne 8. května 2025.

Návštěvnost: 436 osob

TRADICE ŽIVOTA V PODKRKONOŠÍ

11. 6. – 7. 9. 2025

V rámci výstavy mohli návštěvníci vidět ukázky lidového nábytku, keramiky nebo dobového oblečení. Nechyběly ani ukázky řemesel, které k životu v Podkrkonoší neodmyslitelně patřily, např. tkaní, výroba šindel apod. Výstava byla součástí česko-polského projektu „Hranice nerozdělí tradice“, který muzeum realizovalo s polským městem Kowary. Po celou dobu trvání výstavy probíhalo společné tkaní na ručním stavu, do kterého se mohli zapojit návštěvníci všech věkových kategorií. Součástí výstavy byl i bylinkářský koutek, který připomínal, jak důležité místo měly v životě lidí byliny a jakými způsoby je naši předci využívali.

Návštěvnost: 911

NOAH BREUER: Návrat DOMŮ

26. 9. – 16. 11. 2025

Výstava představila tvorbu amerického umělce Noaha Breuera, který se vrací k odkazu židovských textilních podniků v Čechách a na Moravě. Inspirací se mu stala královédvorská rodinná firma Karel Breuer & Synové, založená roku 1897 v Čechách a po okupaci v roce 1939 zabavená nacisty. Většina členů rodiny pak zahynula v koncentračních táborech a s nimi zmizela i jejich práce. Během svého výzkumu v roce 2016 objevil Noah Breuer v českých archivech a muzeích cenné vzorky látek, návrhy a podnikové dokumenty. Tyto materiály se staly základem jeho současné tvorby – grafických tisků a instalací, které nejen připomínají rodinnou historii, ale také otevírají otázky autorství, paměti a kulturního dědictví. Sám autor svůj projekt označuje jako „navrácení ztraceného dědictví“, v němž znovu oživuje a nově interpretuje návrhy zaniklého rodinného podniku Breuer a proměňuje je ve vlastní uměleckou tvorbu. Výstava byla doplněna archivními materiály, které připomínaly osud rodinné firmy.

Původně měl výstavu připravit a svou přítomností podpořit americký autor Noah Breuer, který nakonec nepřiletěl. Jako důvod uvedl zamítnutí grantu na naši výstavu. Díky absenci finančních prostředků nefungoval ani jeho tým, který se staral o PR u ostatních českých projektů. O umělecké výstavě je obecně menší zájem, ale takto nízkou návštěvnost jsme nečekali.

Návštěvnost: 87

IQLANDIA V MUZEU

2. 12. – 18. 1. 2026

Interaktivní výstava ve dvou patrech muzea v sobě kombinovala hru, zábavu i poučení, zahrnovala na tři desítky exponátů, které jsou přímo určené k vyzkoušení. Návštěvník se dozvěděl, jak funguje černá díra, jak vidí živočichové nebo jestli ho oklamou naše optické klamy. Jednalo se o putovní výstavu zapůjčenou od IQLANDIA, o. p. s. z Liberce. Půjčované bylo vysoké, proto jsme se snažili vytvořit takové podmínky, aby výstavu mohlo navštívit, co největší množství návštěvníků. Během trvání výstavy jsme zrušili polední přerušení pracovní doby a prodloužili jsme otevírací dobu o víkendech a vánočních svátcích. Výstavu jsme již od jara nabízeli nejen místním školám, ale také školám v okrese. Návštěvnost výstavy tak byla nadprůměrná – rodiny s dětmi, školní skupiny z okolních obcí a měst. Slabší zájem byl u místních škol, což se projevilo na celkové návštěvnosti výstavy.

Návštěvnost: do 31. 12. 2025: 1026 osob (celkem 1538 osob).

755 LET OD PRVNÍ PÍSEMNÉ ZMÍNKY O MĚSTĚ

Panelovou výstavu na náměstí T. G. Masaryka připravilo muzeum z fotografií uložených ve svém sbírkovém fondu.



V roce 2024 naše muzeum ve spolupráci s materiO' Prague a s podporou Královéhradeckého kraje realizovalo výstavu „Víš, co nosíš?“, která upozornila na téma rychlé módy a problematiku textilního dopadu. V roce 2025 ji firma doplnila o tvůrce z německých zemí a vystavila ji ve své galerii Sýpce Lemberk. Výstava byla otevřena 1. května 2025.



Sýpka Lemberk
Víš, co nosíš?
1.5. - 30.9.



st-ne 10-18h
Lvová 67, 471 25
Jablonné v Podještědí

České národní muzeum
Praha

Královéhradecký kraj

M|M
D|K

matériO'
Prague

3.2 Přednášky, workshopy

Muzeum uspořádalo řadu odborných i popularizačních přednášek.

Přednášky PaedDr. Vladimíra Černíka, který je autorem řady učebnic přírodopisu.

ROZMANITOST A PĚSTOVÁNÍ ORCHIDEJÍ

čtvrtek 16. ledna 2025 od 17 hodin, přednáškový sál ve Špýcharu

ORCHIDEJE ROSTOU I NAŠEM OKOLÍ

čtvrtek 20. 2. 2025 od 17 hodin, přednáškový sál ve Špýcharu

POZNÁVÁME LÉČIVÉ ROSTLINY NAŠÍ PŘÍRODY – NENÍ BYLINA, ABY NA NĚCO NEBYLA

středa 26. 3. 2025 od 17 hodin, přednáškový sál ve Špýcharu

SKALNIČKY A JEJICH PĚSTOVÁNÍ

čtvrtek 12. 6. 2025 od 17h v přednáškovém sále ve Špýcharu

beseda: KRÁLOVÉDVORSKÝ OKRUH

Beseda s Oldřichem Prokopem z OLD RACING CLUB Dvůr Králové nad Labem a jeho hosty

čtvrtek 6. 3. 2025 od 17 hodin, přednáškový sál ve Špýcharu

přednáška: EGYPT, OMÁN, TURECKO, TŘI MUSLIMSKÉ ZEMĚ ... A PŘECE KAŽDÁ JINÁ

Přednášející Zdeněk Cerman, fotograf a cestoval ze Dvora Králové nad Labem

středa 12. 3. 2025 od 17 hodin, přednáškový sál ve Špýcharu

přednáška: ČESKÁ MENŠINA NA KRÁLOVÉDVORSKU SE ZVLÁŠTNÍM ŽŘETEM NA ŽIREČ, SYLVÁROV A ŽIREČSKOU PODSTRÁŇ

Přednášející PhDr. Ondřej Vašata z Muzea Podkrkonoší v Trutnově

úterý 29. 4. 2025 od 17 hodin, přednáškový sál ve Špýcharu

Přednáška se věnovala české menšině na Královédvorskú, a to zejména v kdysi samostatných obcích, které jsou nyní součástí Dvora Králové nad Labem. Připomněla jejich spolky významné osobnosti, školy, ale například i poměrně málo známý konflikt Čechů s německým obyvatelstvem ohledně prosazení českých bohoslužeb v žirečském kostele sv. Anny.

přednáška: KRÁLOVÉDVORSKÁ BARTOLOMĚJSKÁ NOC 1885

Přednášející PhDr. Ivo Rejchrt, Ph.D., pedagog z Gymnázia Dvůr Králové nad Labem

středa 10. 9. 2025 od 17:30h v přednáškovém sále ve Špýcharu

Před 140 lety, 23. 8. 1885, došlo ve Dvoře Králové nad Labem v souvislosti s německou „turnerskou“ slavností k oboustranným národnostním výtržnostem, jež vyvrcholily kamenováním odjíždějících Němců. Tyto události, mediálně označované jako královédvorská bartolomějská noc, byly pak zveličeny německým tiskem a vedly k sérii protičeských nepokojů. Vše bylo předmětem tiskových i politických střetů v českých zemích i ve Vídni. Jednalo se o vzácný případ, kdy regionální královédvorská událost nabyla celostátního významu. Výroční přednáška připomněla tuto aféru a zasadila ji do kontextu místních i celostátních dějin konce 19. století.

přednáška: ČESKÉ STOPY VE VÍDNI S PŘIHLÉDNUTÍM KE DVORU KRÁLOVÉ NAD LABEM A OKOLÍ

Přednášející Mgr. Roman Reil, vedoucí Státního okresního archivu v Trutnově

čtvrtek 23. října 2025 od 17 hodin, přednáškový sál ve Špýcharu

Přednáška byla zaměřena na vídeňské zajímavosti spojené s českou a hlavně s regionální historií.

přednáška „Z VLÁKEN MINULOSTI K NITKÁM OSUDU“

Přednášející Ing. Josef Jiránek hovořil o významném textilním průmyslu ve Dvoře Králové n. L., jehož naprostou většinu tvořili židovští podnikatelé

čtvrtek 30. října 2025 v 17 hodin v přednáškovém sále ve Špýcharu

přednáška: MĚSTO V POHYBU

Přednášející prof. PhDr. Eva Semotanová, DrSc., Historický ústav Akademie věd, vedoucí vědecká pracovnice Oddělení dějin středověku

úterý 4. listopadu 2025 od 17 hodin, přednáškový sál ve Špýcharu

Muzeum pořádá dílny a workshopy s cílem podpořit kreativitu a prezentovat nehmotné dědictví.

workshop: MOKRÉ PLSTĚNÍ

středa 22. 1. 2025 od 17 hodin, přednáškový sál ve Špýcharu

lektorka Jindra Machková, seznámení s technikou mokrého plstění

VALENTÝNSKÉ TISKAŘSKÉ DÍLNY

4. – 9. 2. 2025, Expozice textilního tisku

workshop: LINORYT V TEXTILNÍM TISKU

sobota 22. 3. 2025 od 13 do 16 hodin, v Expozici textilního tisku

lektorka Dana Humlová, základní postupy od rytí motivu do lina až po samotný tisk na látku

VELIKONOČNÍ DÍLNA

8. - 9. 4. 2025, přednáškový sál ve Špýcharu

výroba velikonočních textilních dekorací

Tradiční dílna velice oblíbená u školních skupin. Dílnu navštívilo během dvou dnů přes 150 návštěvníků (školní skupiny).

workshop: MALOVÁNÍ NA TAŠKY

sobota 10. 5. 2025 od 13:00 – 16:00 v Expozici textilního tisku

lektorka Dana Humlová, zdobení textilních tašek

workshop: MOŘSKÁ ZVÍŘÁTKA Z LÁTKOVÉ MOZAIKY

středa 14. 5. 2025 9 – 12 / 13 – 16 v přednáškovém sále ve Špýcharu

textilní kreativní dílna, originální dekorace, pomocí mozaikové a kolážové techniky

workshop: SMALTOVÁNÍ

středa 28. 5. 2025 od 17:30 – 19:30 v přednáškovém sále ve Špýcharu

lektorka Jindra Machková, kurz smaltování

LETNÍ TEXTILNÍ DÍLNA

10. 7. a 7. 8. 2025, Expozice textilního tisku, Nábřeží J. Wolker 132

zdobení pomocí šablonového tisku

workshop: TKANÍ

24. 7. a 20. 8. 2025 Městské muzeum ve Dvoře Králové nad Labem, Sladkovského 530

lektorka Jindra Machková, jednoduché techniky tkaní, tvorba originálního koberečku nebo podsedáku

workshop: MALOVÁNÍ NA TAŠKY

26. 7. 2025 Expozice textilního tisku, Nábřeží J. Wolker 132

workshop: MOKRÉ PLSTĚNÍ

středa 22. října 2025 od 17:30 – 20:00, přednáškový sál ve Špýcharu

lektorka Jindra Machková, seznámení s technikou mokrého plstění

STRAŠIDELNÁ DÍLNA

28. 10. – 2. 11. 2025 v Expozici textilního tisku,

Naši expozici ovládla zábava, barevná tvořivost a halloweenská atmosféra.

workshop: SUCHÉ PLSTĚNÍ

středa 19. listopadu 2025 od 17:30 – 20:00, přednáškový sál ve Špýcharu

lektorka Jindra Machková, seznámení s technikou suchého plstění

textilní dílna: MALOVÁNÍ NA TAŠKY

sobota 22. 11. 2025 od 13 – 16 hodin, Expozice textilního tisku

VÁNOČNÍ DÍLNA

středa 26. a čtvrtek 27. listopadu 2025, přednáškový sál ve Špýcharu

Pravidelná akce, která se koná ve spolupráci s firmou OZDOBA CZ s velkou návštěvností, 199 návštěvníků (školní skupiny).

workshop: TKANÍ NA KOLÍKOVÝCH STAVECH

středa 10. prosince 2025, od 13:00 do 16:00, přednáškový sál ve Špýcharu

textilní dílna: VÁNOČNÍ ŠABLONOVÉ TISKÁNÍ

16. – 21. prosince 2025, Expozice textilního tisku

PROCHÁZKY ZA ARCHITEKTUROU S JIRKOU SATRÁNSKÝM

13. 7. 2025 MAYEROVA TOVÁRNA

17. 8. 2025 DEUTSCHOVA TOVÁRNA

Divadelní představení pro nejmenší v muzeu

5. 7. 2025 od 15h, Čmukaři - Vávra miluje hasiče

20. 7. 2025 od 15h, Spojáček - Žebrákova nevěsta

2. 8. 2025 od 15h, Jirka Polehňa - Tajemství pohádkové knížky

30. 8. 2025 od 15h, Bauerovi Jaroměř - Kašpárek na skalním hradu

11. 10. 2025 od 15 h, LD maminy Jaroměř – Tajemství staré čarodějnice

3.3 Vzdělávací programy (edukační činnost)

Městské muzeum nabízí edukační programy navázané na stálé expozice nebo krátkodobé výstavy, dále zážitkové programy s kurátorkou muzea, přednášky pro školy a řemeslných aktivit pod vedením muzejního lektora a muzejního edukátora.

Ve stálých expozicích muzea je k dispozici šest programů pro MŠ, ZŠ a SŠ. První část edukačního programu zahrnuje komentovanou prohlídku, v druhé části se aktivně zapojí i žáci (studenti), např. pomocí hry, pracovního listu. Délka programu trvá většinou 45 – 60 minut.

Dále jsou připraveny zajímavé a poučné přednášky o historii, kultuře a umění, které jsou vhodné pro žáky základních a středních škol. Jedná se o vánoční ozdoby (výroba a historii), modrotisk, Rukopis královédvorský nebo barokní malba J. V. Bergla.

Práci v muzeu přibližuje program „Jak se tvoří sbírka“ a „Jak se dělá výstava“.

Skupinám také nabízíme řemeslné dílny. Dávají možnost vyzkoušení si několika řemesel v prostorách muzea pod odborným dohledem. Po dohodě je možné realizovat dílnu také mimo prostory muzea. Jedná se o následující řemeslné dílny (tkání, práce s vlnou – suché a mokré plstění, gravírování, pletení z pedigu, smaltování, mozaika, stáčení svíček, tisk z forem).

Mimo tyto aktivity lektorky připravují dílny a workshopy pro širokou veřejnost, školní skupiny a speciální kurzy. Velký ohlas má již tradičně velikonoční a vánoční dílna.

Realizované akce v roce 2025:

Přednášky pro ZUŠ:

- Kancionály – 23 dětí
- R. A. Dvorský – 25 dětí

Programy v expozicích:

- Vánoční ozdoby – 196 osob
- Historie – 68 osob
- Historie Šindelářské věže – 19 dětí
- Expozice textilního tisku – 379 osob

Programy při výstavách:

- Co nám Ježíšek nadělí? – 130 dětí
- Život a válka – 206 dětí
- Tradice života v Podkrkonoší – 15 dětí
- IQLANDIA v muzeu – 570 dětí

Výjezdy s modrotiskovou dílnou:

pátek 16. května	Modrotisková dílna v České Skalici, muzejní noc, 90 návštěvníků
sobota 18. května	Festival léčivých rostlin, Lhota pod Libčany, 163 návštěvníků
středa 25. června	Den pro rodinu, Dvůr Králové nad Labem, 200 návštěvníků
čtvrtek 17. července	Řemeslné dny v Krkonošském muzeu ve Vrchlabí, 118 návštěvníků
sobota 13. září	Den obce Heřmanice, dílna pro 30 dětí
pátek 19. září	Jiřinkové slavnosti v České Skalici, 150 návštěvníků
úterý 2. prosince	Vánoční dílny v ZŠ Komenského, Trutnov, 110 návštěvníků

Workshopy a dílny tvoří podstatnou část naší činnosti. Akce se konají v Expozici textilního tisku, v expozicích v areálu Kohoutova dvora a hlavně v přednáškovém sále muzea. Přednáškový sál se využívá kromě dílen k přednáškám, koncertům a dalším akcím. V praxi to znamená, že po každé dílně je nutné všechny potřebné věci uklidit a sál přestavět na další akci. Dalším problémem je skladování materiálů. Zachování nehmotného dědictví a podpora kreativity jsou důležité prvky edukativní činnosti našeho muzea. V budoucnu v nich chceme pokračovat a dále je rozvíjet. K tomu bude získat dílnu a zázemí. Pro tyto aktivity by bylo v hodné přízemí budovy Staré radnice, kde naše muzeum provozuje výstavní síň.

3.4 Projekt „Učíme se tkalcovské řemeslo

„Učíme se tkalcovské řemeslo“ je název projektu, který v roce 2025 realizovalo naše muzeum. Projektu byl podpořen z programu Královéhradeckého kraje „Podpora zachování nemateriálního kulturního dědictví“.

Cílem projektu bylo zakoupení stužkových stavů a RH stavů pro prezentaci, edukaci a předání dovedností tkalcovského řemesla. V rámci projektu jsme připravili interaktivní workshopy zaměřené na prezentaci, edukaci a předávání znalostí a dovedností tkalcovského řemesla. Tkaní je tak další aktivitou, kterou městské muzeum nabízí zájemcům o nemateriální dědictví našeho regionu.

Během roku proběhlo několik workshopů pod vedením lektorky Jindy Machkové, kde se zájemci seznamovali s technikou tkaní.

workshop: KOLÍKOVÝ STAV

středa 19. 2. 2025 od 17 hodin, přednáškový sál ve Špýcharu

workshop: TKANÍ NA OBRUČI

středa 19. 3. 2025 od 17 hodin, přednáškový sál ve Špýcharu

workshop: TKANÍ NA STUŽKOVÝCH STAVECH

středa 23. 4. 2025 od 17 hodin, přednáškový sál ve Špýcharu

Zakoupené RH stavy byly využity v rámci výstavy "Tradice života v Podkrkonoší", která se konala v době letních prázdnin.



3.5 Řemeslné dny v muzeu

Projekt „Hranice nerozdělí tradice“

Městské muzeum ve Dvoře Králové nad Labem připravilo projekt „Hranice nerozdělí tradice“, který byl realizován ve spolupráci s partnerským městem Kowary. Projekt byl financován z Programu Interreg Česká republika – Polsko v rámci Fondu mikroprojektů Nisa 2021–2027.

Cílem projektu bylo posílení česko-polské spolupráce a uchování společného kulturního dědictví prostřednictvím tradičních řemesel a folkloru. V rámci aktivit projektu se uskutečnily dva řemeslné dny v areálu Kohoutova dvora, kde návštěvníci mohli obdivovat ukázky tradičních řemesel charakteristických pro život v Podkrkonoší na přelomu 19. a 20. století. Program doplnila i kulturní vystoupení českých a polských souborů, která podtrhla přeshraniční charakter projektu.

Součástí spolupráce byly rovněž tři výjezdy do partnerského města Kowary, kde se zástupci Dvora Králové nad Labem zúčastnili tradičních jarmarků – tzv. Straganů. Tato setkání umožnila výměnu zkušeností, navázání nových kontaktů a prohloubení přátelství mezi obyvateli obou měst.

V rámci projektu proběhly také dva ŘEMESLNÉ DNY – v sobotu 28. 6. 2025 a v sobotu 23. 8. 2025 v areálu Městského muzea ve Dvoře Králové nad Labem. V rámci řemeslných dnů mohli návštěvníci zažít „oživlou výstavu a workshopy“. V rámci odpoledne měli návštěvníci možnost vyzkoušet si na stáncích tradiční řemesla a podpořit svou kreativitu, shlédnout ukázky tradičních i již zaniklých řemesel a prací (stloukání másla, předení, praní na valše atd.). Pro návštěvníky byla také připravena kulturní vystoupení s hudbou a tancem.

Návštěvnost: 650 návštěvníků

ZAŽIJTE NEVŠEDNÍ ODPOLEDNE V RÁMCI ČESKO-POLSKÉHO PROJEKTU „HRANICE NEROZDĚLÍ TRADICE“
PRZEŻYJ NIEWZRYŻ POPÓLNOE W RAMACH CZESKO-POLSKIEGO PROJEKTU „GRANICE NIE ROZDZIELA TRADYCJI“

ŘEMESLNÉ DNY

DNI RZEMIOSŁA

SOBOTA 28. 6. 2025
SOBOTA 23. 8. 2025

13 - 17 HODIN
13:00 - 17:00

- OŽIVLÁ VÝSTAVA
WYSTAWA – POKAZY RZEMIOSŁA NA ŻYWO
- WORKSHOPY
WARSZTATY
- STÁNKY S TRADIČNÍMI ŘEMESLY
STÓDKA Z RZEMIOSŁEM TRADYCYJNYM
- KULTURNÍ VYSTOUPENÍ
WYSTĘPY KULTURALNE

AREÁL MĚSTSKÉHO MUZEA
KOMPLEX MIEJSCA MIE DZIEDZIC
SLADKOVSKÉHO 530,
544 01 DVŮR KRÁLOVÉ NAD LABEM
WWW.MUZEUMDK.CZ

Cílem projektu je vytvoření dobrých vztahů pro institucionální spolupráci zaměřenou na posílení česko-polského přátelství se zaměřením na místní mezigenerační komunitu měst Dvůr Králové nad Labem a Kowary a prohloubení souborů kultury, jazyka a místní organizační struktury souvisejících s nimi.
Celem projektu jest stworzenie dobrych relacji dla współpracy instytucjonalnej skierowanej na wzmocnienie przynajmniej polsko-ceskiej i nawiazanie na spolecznosc lokalnej mezigeneracyjnej miast Dvur Kralove nad Labem i Kowary.
Ciel organizacyjny: Proglubienie swiatly o kulturze, jazyku i rozwoju strukturach organizacyjnych krajow spoleczajacych.

Interreg **Spolufinancováno Evropskou unií**

Česko - Polsko

Projekt s názvem „Hranice nerozdělí tradice“ je spolufinancován z Programu INTERREG Česká republika – Polsko v rámci Fondu mikroprojektů Nisa-Nysa – 2021–2027

Projekt jest „Granice nie rozdzielą tradycji“ dofinansowany z Programu INTERREG Republika Czeska – Polska w ramach Funduszu Mikroprojektów Nisa-Nysa – 2021 – 2027

interreg Co-funded by the European Union
Czechia - Poland

EUROREGION
NISA-NISA-NYSA

Název projektu:

Hranice nerozdělí tradice / Granice nie rozdzielą tradycji

Hlavní cíl projektu (krátká verze, která bude srozumitelná pro veřejnost):

Cílem projektu je vytvoření dobrých vztahů pro institucionální spolupráci zaměřenou na posílení česko-polského přátelství se zaměřením na místní mezigenerační komunitu měst Dvůr Králové nad Labem a Kowary.

Důl cíl: Prohloubení znalostí o kultuře, jazyce a místní organizační struktury souvisejících s nimi.

Cílem projektu jest stworzenie dobrych relacji dla współpracy instytucjonalnej skierowanej na wzmocnienie przynajmniej polsko-ceskiej i nawiazanie na spolecznosc lokalnej mezigeneracyjnej miast Dvur Kralove nad Labem i Kowary.
Ciel organizacyjny: Proglubienie swiatly o kulturze, jazyku i rozwoju strukturach organizacyjnych krajow spoleczajacych.

Název vedoucího partnera a partnerů projektu = logo*:

Vedoucí partner / Partner wiodący i partner:
Gmina Miejska Kowary
Partner / Partner:
Městské muzeum ve Dvoře Králové nad Labem

Celková výdaje, z toho spolufinancování z EU:

Celková hodnota projektu / Całkowita wartość projektu:
55 748,80 EUR
Hodnota spolufinancování z EFRR / Wartość dofinansowania EFRR:
44 599,03 EUR

www.cz-pl.eu

3.6 Návštěvnost muzea v roce 2025

V roce 2025 navštívilo muzeum celkem 10 305 návštěvníků, což představuje mírný pokles přibližně o 400 osob oproti předchozímu roku. Největší podíl na celkové návštěvnosti měly krátkodobé výstavy, které přilákaly více než dvě pětiny všech návštěvníků. Stabilní zájem byl zaznamenán také o stálé expozice, zejména expozici věnovanou tradici výroby vánočních ozdob a expozici textilního tisku.

Důležitou součástí činnosti muzea tvořily rovněž edukační programy, přednášky a dílny, včetně výjezdních aktivit pro školy a další instituce, které významně rozšiřují dosah muzea směrem k veřejnosti v regionu. Celkovou návštěvnost je zároveň nutné vnímat v kontextu silné turistické konkurence ve městě, především institucí jako Safari Park Dvůr Králové a Galerie minerálů, které přitahují významnou část návštěvníků příjezdějících do Dvora Králové nad Labem.

Podrobný přehled návštěvnosti:

Expozice Historie města a dějiny textilního průmyslu na Královédvorskú		539
Expozice Tradice výroby vánočních ozdob		1167
galerie - křížová cesta J. V. Bergla		181
přednášky, dílny apod.		927
řemeslné dny, polský projekt	vstup zdarma	650
výstavy - 7 výstav		3740
výstava "Textil" ve spolupráci s MAS	vstup zdarma	650
panelová výstava na náměstí TGM	návštěvnost nelze odhadnout	
Expozice textilního tisku		1099
ETT dílny, tiskání		262
dílny - výjezd	vstup zdarma, lektorné a materiál uhrazen fakturou	1061
hra Po stopách pokladu		29
Celkem		10305

4. MUZEJNÍ KNIHOVNA

Náš knihovní fond je zaregistrován na Ministerstvu kultury ČR a muzejní knihovna plní funkce regionální knihovny. Díky knihovnímu systému Tritius se zjednodušil přístup Národní knihovny k našemu katalogu, která si stahuje přírůstky muzejní knihovny do Národního katalogu. Přístup do katalogu Tritius mají i badatelé, a to přes online formulář na webových stránkách muzea. Práce na vytváření databáze pořád pokračují. V návaznosti na neúplnou kompatibilitu předchozího systému Clavius se současným systémem Tritius pokračovala průběžná kontrola a oprava bibliografických záznamů, autorit a klíčových slov. Jen v roce 2025 bylo zkontrolováno a upraveno více než 70 000 záznamů autorit a klíčových slov.

V roce 2025 byl knihovní fond doplněn o 40 svazků a k 31. 12. 2025 obsahuje 6054 knihovních jednotek.

5. SBÍRKY A ODBORNÁ ČINNOST

Sbírky Městského muzea ve Dvoře Králové nad Labem jsou od roku 2002 evidovány v Centrální evidenci sbírek Ministerstva kultury ČR pod evidenčním číslem DKR/002-04-25/099002 a je s nimi nakládáno podle zákona č. 122/2000 Sb., o ochraně sbírek muzejní povahy a o změně některých dalších zákonů v platném znění. Tím je stanoven i rozsah odborné činnosti při tvorbě a spravování sbírkového fondu.

5.1 Akvizice

Akviziční činnost je stanovena zřizovací listinou. V roce 2025 bylo zaevidováno 67 přírůstkových čísel.

K 31. 12. 2025 bylo ve sbírkách evidováno 46 697 ks sbírkových předmětů.

Většina přírůstků byla získána vlastním sběrem (52 přírůstkových čísel), 13 přírůstkových čísel darem a 1 přírůstkové číslo koupí.

Mezi nejcennější přírůstky patří:

- Dokumenty Spolku pro zbudování pomníku Tomáše G. Masaryka
- Dřevěná socha myslivce se signací A. J. Pekárka
- Hedvábný kapesník – Upomínka na Československou armádu v Sibiři 1918 – 1919.
- Soubory digitálních fotografií z 10 ročníků závodu Královédvorský okruh - O cenu Františka Šťastného

Zásadním problémem zůstává nedostatek depozitárních prostor.

5.2 Správa a ochrana sbírek

Městské muzeum spravuje sbírkový fond rozdělený na podsbírký: historická, numizmatická, písemností a tisků a podsbírký jiná – tj. fotografie, negativy, diapozitivy, filmy, videozáznamy a zvuková média. Základ podsbírký historické tvoří tzv. starý fond, který se začal vytvářet počátkem 20. století. Převážně dokumentuje 19. a 20. století. Podstatný díl podsbírký tvoří lidový nábytek, řemeslné nástroje a výtvarné umění. Důležitou součástí představuje Křížová cesta malíře J. V. Bergla z roku 1759. V podsbírký je dále zastoupena etnografie, militaria, výtvarná díla, umělecko-historické předměty a technika.

Ve fotografické podsbírký jsou zastoupeny černobílé, kolorované a barevné fotografie, skleněné diapozitivy, negativy, filmy, videokazety, obrazové a zvukové záznamy na nosičích CD-R a DVD, které hlavně dokumentují 20. století v regionu.

Podsíbírka numizmatická obsahuje převážně mince a papírová platidla z českých zemí do roku 1919 a Československé republiky. Tvoří ji mince z denárového, grošového, tolarového období, dále rakouské, zlatníkové a korunové měny. Nejcenějším platidlem je rakouská papírová bankocedule z roku 1874 v hodnotě 1000 zl. Menší část tvoří medaile, vyznamenání a odznaky. Významnou součástí podsíbírky písemností a tisků představují staré tisky, z nichž nejzajímavější jsou tisky ze Šporkovy knihovny v Kuksu, dále Kancionál z roku 1577 a latinský žaltář Dvora Králové z roku 1592. Dále jsou v ní zastoupeny staré kalendáře, noviny, modlitební knížky, drobné tisky, plakáty, letáky, pozůstalosti, doklady, dokumentace, korespondence, rukopisy, kroniky.

Podsíbírku fotografickou spravuje Mgr. Kateřina Mládková. Podsíbírku historickou, numizmatickou a písemností a tisků spravuje Mgr. Michaela Válková.

Evidenci je vedena v předepsané formě přírůstkové knihy, v druhém stupni evidence na kartách. V roce 2024 se pro evidenci sbírek pořídil nový program NESTOS. Hlášení o změnách je v předepsané podobě a intervalu (2x ročně) odesíláno do Centrální evidence sbírek na Ministerstvo kultury ČR. Do této evidence jsou oznamovány i nové přírůstky sbírek. Stejným způsobem je prováděno i převedení přírůstkových čísel na čísla inventární.

Sbírky jsou evidovány v souladu s platnou legislativou. Probíhá průběžná inventarizace, odborné zpracování a preventivní ochrana sbírkových předmětů.

Restaurování

V roce 2025 nechalo Městské muzeum ve Dvoře Králové nad Labem zrestaurovat korouhev cechu ševcovského a čtyři obrazy. Jeden z obrazů prošel odborným čištěním a konzervováním.

Díky dotačnímu programu Ministerstva kultury zaměřenému na náročné restaurování, konzervování a preparování sbírkových předmětů ze sbírek zapsaných v Centrální evidenci sbírek se podařilo získat finanční prostředky na restaurování korouhve Cechu ševcovského ze 70. let 19. století. Restaurování provedla Zuzana Červenková. Při restaurátorském zásahu byl nalezen lístek s datací a jménem zhotovitele, který byl našit na vnitřní výztuži korouhve. Na lístku je uvedeno: „Alois Ciniburg, čalouník v Tapezieren, zhotovil tento prapor dne 10. června 1870 v Praze.“

Dva obrazy odborně zrestauroval Mgr. Art. Luboš Machačko, ArtD. Prvním z nich je olejomalba na plátně s názvem Čtoucí stařena u kolébky od autora A. Fiedlera. Zrestaurovaný obraz byl následně vystaven na výstavě Tradice života v Podkrkonoší, která se konala v Městském muzeu ve Dvoře Králové nad Labem od 11. června do 7. září 2025. Druhým restaurovaným dílem byl obraz s názvem Portrét krále (sv. Václav). Restaurování obou obrazů bylo realizováno díky finanční podpoře dotačního programu Královéhradeckého kraje.

MgA. Jana Háková provedla odborné čištění a konzervování obrazu Františka Tichého s názvem Břichomluvec. Následně byl obraz zapůjčen na výstavu František Tichý – Muž na napjatém laně do Galerie výtvarného umění v Chebu, která se podílela na nákladech spojených se základním ošetřením díla.

MgA. Jana Háková dále zrestaurovala obraz Portrét muže z 1. poloviny 19. století. Společně s Mgr. Monikou Wolfovou a MgA. Eliškou Miklovičovou se podílela také na restaurování obrazu Portrét ženy od A. Špuláka z roku 1838.

Digitalizace

V roce 2025 bylo ve sbírkách zdigitalizováno celkem 3 051 sbírkových předmětů. Z tohoto počtu připadá 2 864 položek na podsbíрку fotografickou a 187 položek na podsbíрку historickou, numizmatickou a písemností a tisků.

V podsbírcce fotografické probíhá systematická digitalizace snímků zachycujících ulice města, o které je ze strany badatelů dlouhodobě největší zájem. Digitalizace umožní při studijních požadavcích poskytovat zájemcům digitální kopie, čímž se omezí manipulace s originály a přispěje k jejich ochraně před poškozením a degradací.

Současně probíhá také digitalizace všech nově zaevidovaných fotografií.

5.3 Využití sbírek a badatelská činnost

Pro výstavní účely bylo od jiných institucí a soukromých zapůjčitelů zapůjčeno celkem 1 908 předmětů. Naopak 306 sbírkových předmětů ze sbírek Městského muzea ve Dvoře Králové nad Labem bylo zapůjčeno dalším institucím.

Nejfrekventovanější zápůjčkou ze sbírek muzea byla kolekce modrotisku, která byla zapůjčena Modrotiskovému ateliéru a Muzeu Beskyd. Dále byly často zapůjčovány vánoční a perličkové ozdoby, například pro Městské muzeum Čáslav a Městské muzeum Hořice.

Městské muzeum ve Dvoře Králové nad Labem naopak využilo pro své výstavní projekty sbírky a předměty zapůjčené od Oldřicha Prokopa, Noaha Breuera, Muzea Krkonoš ve Vrchlabí, IQLANDIA, o. p. s., a dalších zapůjčitelů.

Badatelskou činnost v muzeu v roce 2024 využilo celkem 5 badatelů. Zároveň bylo vyřízeno 28 elektronických badatelských dotazů.

6. PROPAGACE

Muzeum věnuje oblasti propagace soustavnou pozornost. V roce 2024 proběhl redesign webových stránek instituce, který zahrnoval jejich grafickou úpravu, doplnění nových fotografií a aktualizaci textového obsahu. Webové stránky jsou návštěvníkům k dispozici rovněž v anglické jazykové mutaci.

V průběhu roku byly aktivně využívány sociální sítě Facebook a Instagram, a to včetně placené propagace vybraných akcí a aktivit muzea. V oblasti mediální propagace muzeum spolupracovalo zejména s Českým rozhlasem Hradec Králové, městem Dvůr Králové nad Labem, Destinační společností Podkrkonoší a dalšími regionálními partnery.

Muzeum rovněž spolupracuje s Agenturou Paseo, s. r. o., která zajišťuje prezentaci kulturních a doprovodných akcí prostřednictvím internetových portálů Vyletnik.cz, Kdykde.cz, Rodinnevylety.cz, Tipynavylet.cz a Holiday.cz.

Součástí propagace jsou také tištěné materiály. V současnosti muzeum disponuje dvěma propagačními letáky, které však již neodpovídají aktuální podobě expozic a obsahují zastaralý obrazový materiál. V následujícím období je proto plánována jejich aktualizace a zároveň je diskutováno zavedení jednotného vizuálního stylu pro plakáty a další propagační materiály muzea.

Do budoucna se jako vhodné jeví rovněž zpracování marketingové strategie, která by systematicky vymezila koncepci propagace instituce. Možnosti financování těchto aktivit lze hledat například prostřednictvím přeshraničních projektů nebo programů kreativních voucherů.

7. PROVOZ A INFRASTRUKTURA

Městské muzeum ve Dvoře Králové nad Labem sídlí v areálu tzv. Kohoutova dvora. Kohoutův dvůr je barokní památkou. Z původní usedlosti zůstaly tři budovy – hlavní (obytná) budova, špýchar a konírna. Městské muzeum ve Dvoře Králové nad Labem využívá k činnosti také výstavní síň na Staré radnici na náměstí T. G. Masaryka (č. p. 1). V roce 2025 začala rekonstrukce domu č. p. 2, který je propojen s domem č. p. 1. Z tohoto důvodu bylo nutné v dubnu 2025 výstavní síň uzavřít.

Na rok 2025 byly požadovány následující opravy:

- modernizace IP kamerového systému,
- osazení stříšky na komín hlavní budovy městského muzea,
- doplnění chybějící břidlicové tašky na střeše hlavní budovy,
- vybudování chybějící lávky ke komínu na hlavní budově a následná oprava komínu,
- oprava dveří do sklepa v budově Špýcharu,
- postupná výměna světel ve výstavních prostorách v budově Špýcharu,
- nátěr fasády budovy Špýcharu (rozměry budovy 12x 22x 15m (výška)).

Většina plánovaných oprav byla během roku realizována. K výměně osvětlení ve výstavním sále budovy špýcharu zatím nedošlo, protože se jedná o organizačně náročnější akci, která vyžaduje vytvoření prostoru ve výstavním programu muzea. Nová svítidla byla pořízena na konci roku 2025 a jejich instalace je plánována na podzim roku 2026. Na pozdější období byl rovněž odložen nátěr fasády budovy špýcharu.

V prosinci 2025 byla provedena kabeláž pro wi-fi připojení ve zbývajících patrech budovy špýcharu a v depozitáři.

Budova depozitáře prošla zásadní rekonstrukcí v 80. letech 20. století. V minulých letech došlo k výměně lokálního topení a depozitář je v současnosti vytápěn elektrokotlem. V roce 2022 byla zahájena příprava projektu na další opravu depozitáře, která by měla zahrnovat zejména zateplení budovy a změnu systému vytápění. Součástí projektu je také úprava parteru muzea. Projekt však zatím naráží na připomínky sousedů a dosud se nepodařilo získat stavební povolení.

Kapacita depozitáře je v současné době naplněna. Pro další sbírkotvornou činnost je proto zásadní získat nové prostory pro uložení sbírek. V roce 2024 se objevila možnost využít prostory pro nový depozitář v Choustníkově Hradišti. V roce 2025 probíhalo prověřování vhodnosti těchto prostor pro uchování sbírek, zejména měření vlhkosti a teploty. Na konci roku byly výsledky měření předány jako podklad pro přípravu projektu zajištění stabilního klimatu v budoucím depozitáři.

Velkým problémem nadále zůstává parter muzea, tedy nádvoří areálu Kohoutova dvora. Povrch nádvoří je místy nerovný a nevyhovuje současným provozním ani bezpečnostním požadavkům.

Stav parteru zároveň komplikuje pohyb návštěvníků a ztěžuje přístup k výtahu, který zajišťuje bezbariérový vstup do budovy.

Do budoucna bude proto nutné přistoupit ke komplexní úpravě nádvoří, která by zahrnovala zejména vytvoření bezpečného a stabilního povrchu, zlepšení osvětlení prostoru a úpravu přístupových tras tak, aby byl zajištěn komfortní a bezpečný pohyb návštěvníků i zaměstnanců muzea. Úprava parteru by zároveň umožnila lepší využití nádvoří pro provoz muzea a pro pořádání doprovodných programů.

8. HOSPODAŘENÍ

Rok 2025 Městské muzeum ve Dvoře Králové nad Labem ukončilo s kladným hospodářským výsledkem ve výši **277 802,34 Kč**.

Neinvestiční příspěvek zřizovatele činil 8 307 511 Kč.

Dotační prostředky **177 000 Kč**.

Ministerstvo kultury – restaurování korouhve cechu ševcovského 71 000 Kč, pořízení zařízení pro odečet teploty a relativní vlhkosti pro stávající depozitáře 25 000 Kč.

Královéhradecký kraj – restaurování obrazů 53 000 Kč, pořízení stužkových stavů a RH stavů 28 000 Kč.

Fond malých projektů z programu „INTERREG Česko-Polsko 2021 – 2027“ v Euroregionu Nisa na projekt č. N.023.0400111 „Hranice nerozdělí tradice“ - uznatelné výdaje 22 377,78 €, z toho EFRR 17 902,22 € / **451 601,4 Kč** (kurz CZK/EUR 25,2260).

Jedná se o projekt s 20% spoluúčastí. Celý projekt byl předfinancován zřizovatelem. V prosinci 2025 bylo podáno vyúčtování. Během měsíce března 2026 budeme řešit připomínky k vyúčtování projektu.

V roce 2025 navštívilo muzeum **10 305** návštěvníků, což je o cca 400 osob méně než v loňském roce. Tento mírný pokles a řada akcí zdarma se projevilo na tržbě ze vstupného, která činila 363 655,33 Kč. Tržba za prodané zboží a tržba za pronájem se pohybuje v podobné výši jako v loňském roce.

Výnosy z činnosti:

Tržby z prodeje služeb (vstupné, lektorné)	363 655,33 Kč
Pronájem	69 574,50 Kč
Prodej	120 749,90 Kč

Několik čísel pro srovnání: v roce 2022 byly tržby z prodeje služeb 280.071 Kč, v roce 2023 byly tržby 234.919 Kč (několik měsíců bylo muzeum uzavřeno), v roce 2024 tržby dosáhly rekordní částky 397.588 Kč, v roce 2025 došlo k menšímu poklesu tržeb 363 655,33 Kč.

Finanční prostředky od zřizovatele pokrývají zejména mzdy, energie, pojištění, opravy a další provozní věci. Realizace náročnějších odborných projektů nebo náročnější restaurování vyžaduje získávání grantových prostředků a hledání dalších zdrojů financování.

Náklady		Rozpočet 2025	Skutečnost 2025
Spotřeba materiálu	501	231 000,00	159729,99
Spotřeba energie	502	833 000,00	624372,12
Spotřeba jiných neskladovatelných dodávek	503	5 000,00	10140,96
Prodané zboží	504		86 243,98
Změna stavu zásob vlastní výroby	508		1 197,58
Opravy a udržování	511	194 000,00	309 721,88
Cestovné	512	20 000,00	26 715,60
Náklady na reprezentaci	513	14 000,00	19 634,00
Ostatní služby	518	1 615 110,40	1 017 634,50
Mzdové náklady	521	4 106 334,00	4 279 024,72
Zákonné sociální pojištění	524	1 294 153,60	1 308 516,28
Jiné sociální pojištění	525	10 657,70	11 065,40
Zákonné sociální náklady	527	192 063,30	198 714,06
Ostatní náklady z činnosti	549	136 900,00	166 108,15
Odpisy dlouhodobého majetku	551	120 000,00	94 857,00
Náklady z drobného dlouhodobého majetku	558	80 000,00	472 253,30
Daň z příjmů	591	1 000,00	5 157,69
		8 853 219,00	8791087,21
Výnosy			
Výnosy z prodeje vlastních výrobků	601		
Výnosy z prodeje služeb	602	210 708,00	363655,33
Výnosy z pronájmu	603	45 000,00	69 574,50
Výnosy z prodaného zboží	604	70 000,00	120 749,90
Ostatní výnosy z činnosti	649		5801
Úroky	662		24 597,82
Výnosy vybr. místních vládních inst. z transferů	672	8 527 511,00	8 484 511,00
		8853219,00	9068889,55
Hospodaření		0,00	277802,34

9. VÝZVY A SMĚŘOVÁNÍ

Městské muzeum ve Dvoře Králové nad Labem chce i v dalších letech rozvíjet svou roli odborné paměťové instituce a zároveň posilovat svou pozici jako otevřeného kulturního a vzdělávacího centra města.

Další rozvoj muzea je spojen především s těmito prioritami:

Prostory pro sbírky

Kapacita stávajícího depozitáře je již naplněna. Jedním z hlavních úkolů proto zůstává zajištění nových depozitárních prostor a současně postupná oprava a modernizace stávajícího depozitáře.

Rozvoj muzejního areálu

Další prioritou je postupné zlepšování technického stavu budov v areálu Kohoutova dvora. Důležitým krokem bude zejména úprava parteru muzea, která zlepší bezpečnost pohybu návštěvníků, přístup k výtahu i celkové využití nádvoří pro muzejní aktivity.

Edukace a práce s veřejností

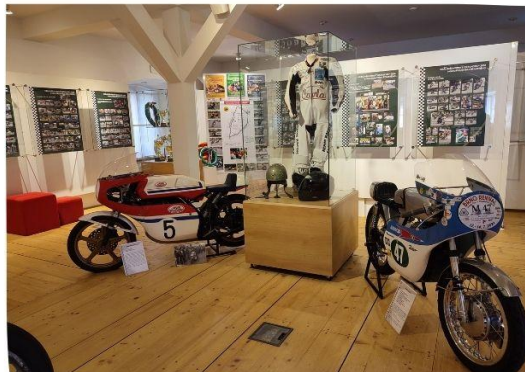
Muzeum chce nadále rozvíjet vzdělávací programy, řemeslné dílny a další aktivity, které přibližují historii regionu školám i široké veřejnosti.

Spolupráce a projekty

Významnou součástí dalšího rozvoje zůstává spolupráce s regionálními institucemi, školami a partnery v České republice i v zahraničí, zejména v oblasti kulturních a vzdělávacích projektů.

10. PŘÍLOHY - FOTOGALERIE

Výstavy – Královédvorský okruh, Božena Pýchová: Tapiserie, Život a válka



Výstavy – Tradice života v Podkrkonoší, Noah Breuer: Návrat domů, IQLANDIA v muzeu



Díly a workshopy







Kowarskie Stragany, neděle 6. 7., 3. 8. a 7. 9. 2025 realizace projektu „Hranice nerozdělí tradice“ s polským městem Kowary

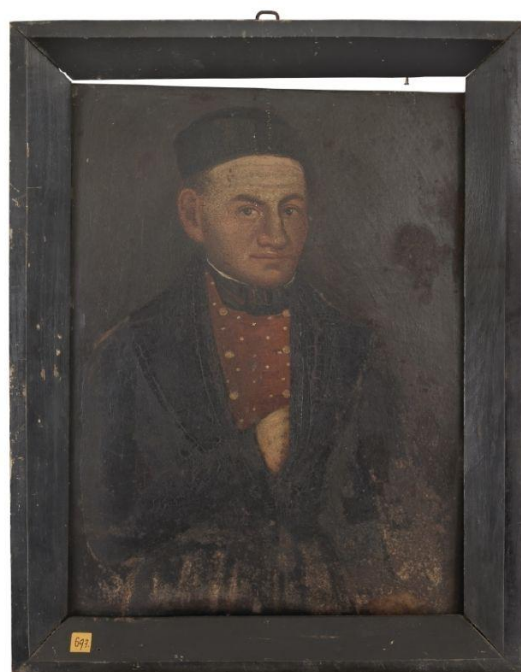


Dny řemesel – sobota 28. 6. a 23. 8. 2025 areál Kohoutova dvora, realizace projektu „Hranice nerozdělí tradice“ s polským městem Kowary



Restaurování

Obrazy – Portrét ženy, Portrét muže (fotografie před a po restaurování)



Obrazy – Portrét krále (sv. Václav) a Čtoucí stařena u kolébky (fotografie před a po restaurování)



Korouhev Cechu ševcovského (fotografie před a po restaurování)

