

Výroční zpráva
Městského muzea ve Dvoře Králové nad Labem
za rok 2010

Ve Dvoře Králové nad Labem 24. 3. 2011
Vyhotovil: Mgr. Alexandra Jiřicková, ředitelka muzea

Obsah:

- I. Základní údaje
- II. Odborná činnost
- III. Muzejní knihovna
- IV. Využití sbírek
- V. Vydavatelská činnost
- VI. Propagace
- VII. Hospodaření
- VIII. Personální obsazení

Příloha č. 1 Akce muzea

Příloha č. 2 Akce muzea ve fotografiích

I. ZÁKLADNÍ ÚDAJE

Městské muzeum ve Dvoře Králové nad Labem je příspěvková organizace zřízená Městem Dvůr Králové nad Labem za účelem zajištění standardizovaných veřejných služeb kultury, a to jako muzeum. Předmětem hlavní činnosti je získávání a shromažďování přírodnin a lidských výtvorů pro vědecké a studijní účely, zkoumání prostředí daného regionu, z něhož jsou přírodniny a lidské výtvořy získávány. Muzeum dále z některých vybraných přírodnin a lidských výtvorů vytváří sbírky, které trvale uchovává, eviduje a odborně zpracovává. Dále umožňuje veřejnosti jejich využívání a zpřístupňování prostřednictvím poskytování vybraných veřejných služeb. Muzeum zajišťuje ochranu sbírek po všech stránkách, vytváří příznivé podmínky pro uchování sbírek, tak jak vyžaduje zákon č. 122/2000 Sb., o ochraně sbírek muzejní povahy, ve znění pozdějších předpisů.

Městské muzeum ve Dvoře Králové nad Labem
Sladkovského 530
544 01 Dvůr Králové nad Labem

IČO: 434 64 386
ID: 3qmiwvx

mobil: 603 295 389
telefon: 499 623 800
e-mail: info@muzeumdk.cz
www.muzeumdk.cz

Otevírací doba:

| | | |
|---------------|----------------|------------------|
| květen – září | úterý – neděle | 9 – 12 / 13 - 17 |
| říjen – duben | úterý – pátek | 9 – 12 / 13 - 16 |

II. ODBORNÁ ČINNOST

Sbírkový fond Městského muzea ve Dvoře Králové nad Labem jsou od roku 2002 evidovány v Centrální evidenci sbírek Ministerstva kultury ČR pod evidenčním číslem DKR/002-04-25/099002 a je s nimi nakládáno podle zákona č. 122/2000 Sb., o ochraně sbírek muzejní povahy. Tím je stanoven i rozsah odborné činnosti při tvorbě a spravování sbírkového fondu.

SPRÁVA A EVIDENCE SBÍREK

Městské muzeum spravuje sbírkový fond rozdělený na podsbírkové skupiny: historická, numizmatická, jiná - fotografie, negativy, diapozitivy, filmy, videozáznamy a zvuková média a podsbírkovou skupinu písemností a tisků. Základ podsbírkové skupiny historické tvoří tzv. starý fond, který se začal vytvářet počátkem 20. století. Převážně dokumentuje 19. a 20. století. Podstatný díl podsbírkové skupiny tvoří lidový nábytek, řemeslné nástroje a výtvarné umění. Důležitou součástí představuje Křížová cesta malíře J.V. Bergla z roku 1759. V podsbírkové skupině je dále zastoupena etnografie, militaria, výtvarná díla, umělecko - historické předměty, technika.

Ve fotografické podsbírkové skupině jsou zastoupeny černobílé, kolorované a barevné fotografie, skleněné diapozitivy, negativy, filmy, videokazety, obrazové a zvukové záznamy na nosičích CD-R a DVD, které hlavně dokumentují 20. století v regionu.

Podsbírková skupina numizmatická obsahuje převážně mince a papírová platidla z českých zemí do roku 1919 a Československé republiky. Tvoří ji mince z denárového, grošového, tolarového období, dále rakouské, zlatníkové a korunové měny. Nejcennějším platidlem je rakouská papírová bankovka z roku 1874 v hodnotě 1000 zl. Menší část tvoří medaile, vyznamenání a odznaky.

Významnou součástí podsbírkové skupiny písemností a tisků představují staré tisky, z nichž nejzajímavější jsou tisky ze Sporckovy knihovny v Kuksu - Kancionál litoměřický z roku 1577 a Latinský žaltář Dvora Králové z roku 1592. Dále jsou v ní zastoupeny staré kalendáře, noviny, modlitební knížky, drobné tisky, plakáty, letáky, pozůstalosti, doklady, dokumentace, korespondence, rukopisy, kroniky. Podsbírkovou fotografickou spravuje paní Jaroslava Tománková (zároveň zastává funkci průvodkyně) a podsbírkovou historickou, numizmatickou, písemností a tisků spravuje Ing. Lenka Stehnová (kurátor sbírek).

Evidenci je vedena v předepsané formě přírůstkové knihy, v druhém stupni evidenci na kartách. Od roku 2003 je tvořen jednotný systém evidenci muzejních sbírek pomocí programu Demus. V roce 2006 byla zakoupena licence tohoto programu Demus 01 a postupně je celý sbírkový fond do programu zaváděn. Hlášení o změnách je v předepsané podobě a intervalu (2x ročně) odesíláno do Centrální evidenci sbírek na Ministerstvo kultury ČR. Do této evidenci jsou oznamovány i nové přírůstky sbírek. Stejným způsobem je prováděno i převedení přírůstkových čísel na čísla inventární.

Zákon č. 122/2000 Sb., o ochraně sbírek muzejní povahy, ve znění pozdějších předpisů nám ukládá, aby sbírka Městského muzea ve Dvoře Králové nad Labem byla inventarizována v úplnosti nejpozději v průběhu 10 let. Což bylo k 31.12. 2009 splněno. V roce 1999 proběhla mimořádná inventarizace, která obsáhla celý sbírkový fond. Po uplynutí 10 let jsme mohli konstatovat, že celý sbírkový fond prošel řádnou inventarizací. Žádné nedostatky nebyly zjištěny. Ve sbírkovém fondu chybí pouze předměty, které byly odcizeny v roce 2003 a 2009.

Nyní jsme opět na startu a začínáme s inventarizací tisíců položek sbírkového fondu. Po celý rok probíhala průběžná inventarizace sbírkových předmětů v podsbírkové skupině historické,

fotografické i v podsбірce písemností a tisků. V podsбірce historické to bylo v části umění (obrazy), etnografie (hodiny, řemeslné nářadí, nádobí), sklo, porcelán, oděv a textil (textilní doplňky), obuv, betlémy, vánoční ozdoby, svítidla, hračky, el. přístroje. V podsбірce písemností a tisků to byly drobné tisky, plakáty, pozvánky, noviny, staré tisky, mapy. V podsбірce fotografií a negativů to byly regionální fotografie – přehrada Tešnov a městská čtvrť Podhart'. V uplynulém roce bylo zinventarizováno celkem **1.703 ks** sbírkových předmětů. Podařilo se toho docílit jednak inventarizací většího množství vlastních sbírkových předmětů použitých na výstavách a dále pak zvýšenou činností při inventarizaci v rámci zápůjček pro jiná muzea.

V roce 2010 se mírně pokročilo v digitalizaci sbírek.

Stav digitalizace:

Podsбірka historická, numizmatická, písemností a tisků se vede v jedné databázi a obsahuje celkem 21.778 ks z toho 3.813 ks má záznam v počítači.

Podsбірka jiná – fotografie, negativy apod. má svoji vlastní databázi a obsahuje celkem 13.699 ks z toho 1.634 ks má záznam v počítači.

Jen nepatrná část sbírek je vyfotografována či jiným způsobem zachycena. Důvodem je vytíženost zaměstnanců, kdy správkyně sbírek pracují v kumulovaných funkcích, což se týká i dalších zaměstnanců muzea.

V průběhu roku 2010 jsme se opět potýkali s nedostatkem prostoru pro další rozvoj sbírkové činnosti. Stávající depozitáře jsou již kapacitně naplněny a nelze tedy do sbírek přijímat předměty větších rozměrů. Týká se to zejména nábytku a jeho souborů. V souvislosti se současnými výstavními trendy a vzhledem k plánu výstav a sbírkotvorné koncepci muzea, je nutné problém co nejdříve vyřešit. Situaci by mělo zlepšit vybudování depozitáře v půdních prostorách hlavní budovy. Termín dokončení 12/2012.

OCHRANA SBÍREK A RESTAUROVÁNÍ

Celý objekt Městského muzea ve Dvoře Králové nad Labem je chráněn elektronickým zabezpečovacím systémem s připojením na Policii ČR. Instalovaná elektronická požární signalizace je prostřednictvím pultu centrální ochrany propojena s bezpečnostní agenturou Raxo, a.s. a Hasičským záchranným sborem ve Dvoře Králové n.L. Postupně je ve výstavních prostorách zabezpečovací systém doplňován i o systém kamerový s digitálním záznamem.

V roce 2010 muzeum nedostalo žádné finanční prostředky na restaurátorské práce. To pro sbírkový fond muzea není dobré. Hlavně poměrně rozsáhlá kolekce praporů potřebuje minimálně čištění. Nečistoty nashromážděné za desetiletí v podstatě rozřezávají vlákna praporu a hrozí jejich totální zničení.

AKVIZICE

Akviziční činnost je stanovena zřizovací listinou, která Městskému muzeu ve Dvoře Králové nad Labem ukládá povinnost doplňovat stávající sbírkový fond o předměty dokumentující historii, vývoj i současnost regionu. I přes omezené finanční prostředky v roce 2010 byly muzejní sbírky doplněny následujícím způsobem:

Počet evidenčních čísel přírůstků za rok 2010: **539**
Počet evidenčních čísel sbírkových předmětů a jejich souborů k 31.12.2010: **16.465**

K 31.12.2010 je ve sbírkách Městského muzea ve Dvoře Králové nad Labem celkem evidováno: **35.258 ks sbírkových předmětů**

Většina přírůstků je získána vlastním sběrem, případně od dárců prostřednictvím darovacích smluv. Jen několik přírůstků bylo získáno koupí, což není ideální stav. Ty nejkvalitnější předměty se dostávají mimo náš region a v budoucnu ve sbírkovém fondu budou chybět. Vytvoří se tak mezery, které nebude možné zaplnit. Již nyní zjišťujeme, že je nutné doplnit mobiliář i předměty denní potřeby z období první republiky. Bohužel, na jejich zakoupení nemáme finanční prostředky.

Podsbírka historická

Přírůstek za rok 2010 činí **319** přírůstkových čísel. Tato sbírka obsahuje k 31.12.2010 **10.942 ks** sbírkových předmětů.

Nejcennějšími přírůstky jsou následující sbírkové předměty:

- soubor vánočních ozdob z 40. – 90. let 20. století, vlastní sběr
- dřevěné kukačkové hodiny, 2. polovina 19. století, dar

Podsbírka písemností a tisků

Přírůstek za rok 2010 činí **102** přírůstkových čísel. Tato sbírka obsahuje k 31.12.2010 **3.557 ks** sbírkových předmětů.

Nejcennějšími přírůstky jsou následující sbírkové předměty:

- plán bývalé radnice č.p. 1 s průčelím do Palackého třídy, vypracovala městská technická kancelář, 1. polovina 20. století, vlastní sběr
- návrh parkoviště u Vč. ZOO s příjezdem z ulice Zdeňka Nejedlého a J. Hakena, vlastní sběr
- návrh obecné a měšťanské školy chlapecké, jižní průčelí, arch. V. Pasovský, 1911, vlastní sběr
- korespondence T. Holíka z let 1893 – 1942, vlastní sběr
- korespondence R. Kropáčka z let 1898 – 1910, vlastní sběr
- dopisy Ing. J. Plickovi, stavební správa pro Hořejší Labe 1913 – 1923, dar
- notýsek s poznámkami o výkupu pozemků z obcí Verdek, Bílá Třemešná atd. pro nádrž Tešnov c.k. vrchního inženýra J. Plicky, 1910, dar

Podsbírka numizmatická

Přírůstek za rok 2010 činí **29** přírůstkových čísel. Tato sbírka obsahuje k 31.12.2010 **7.279 ks** sbírkových předmětů.

Nejcennějšími přírůstky jsou následující sbírkové předměty:

- bronzová a stříbrná Jánského plaketa, dar

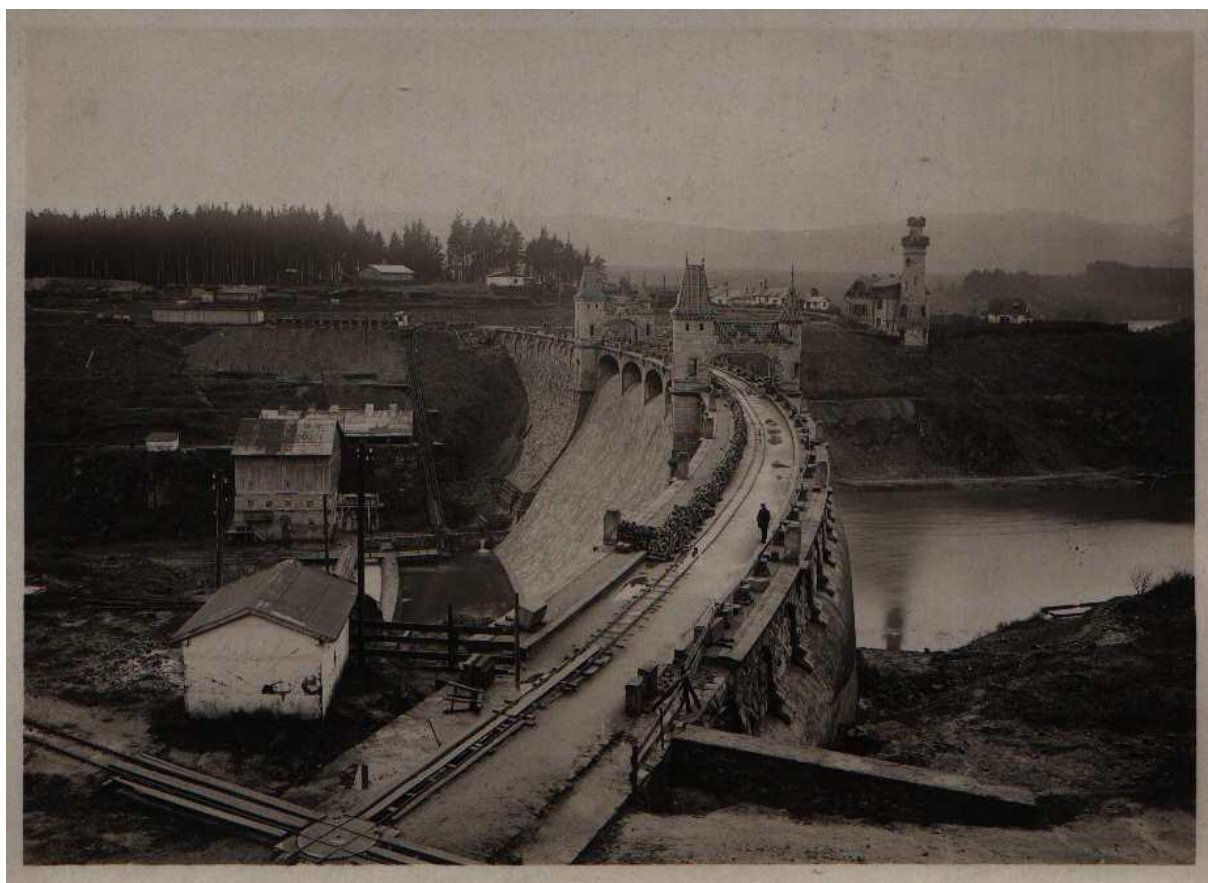
- pamětní mince Města Dvora Králové nad Labem k 740. výročí od první písemné zmínky o městě, vlastní sběr

Podsbírka jiná - fotografie, negativy, diapozitivy, filmy, videozáznamy a zvuková media

Přírůstek za rok 2010 činí **89** přírůstkových čísel. Tato sbírka obsahuje k 31.12.2010 **13.699 ks** sbírkových předmětů.

Nejcennějšími přírůstky jsou následující sbírkové předměty:

- album fotografií ze stavby Tešnovské přehrady z let 1909 – 1923, dar
- černobílé fotografie ze stavby Tešnovské přehrady 1909 – 1923, dar
- album fotografií ze Sochorovy továrny 1937 – 1938, vlastní sběr
- rodinné album továrníka J. Sochora, vlastní sběr
- černobílé fotografie z poutních slavností obce Cvrndorf, 1937, vlastní sběr



Jedna ze získaných fotografií Tešnovské přehrady, dar Stanislav Kopecký, Praha

III. MUZEJNÍ KNIHOVNA

Knihovní fond je zaregistrován na Ministerstvu kultury ČR a plní funkce regionální knihovny. Městské muzeum tak vstoupilo do projektu o poskytování regionálních knihovnických služeb pod záštitou Studijní a vědecké knihovny v Hradci Králové. V rámci tohoto projektu byly zakoupeny hlavní moduly knihovního systému Clavius, který umožní elektronické zpracování databáze celého knižního fondu. Navíc se podařilo v roce 2007 získat finanční prostředky z grantového programu Ministerstva kultury ČR VISK 3. Díky tomu byl zakoupen nový počítač, který nyní slouží jako výkonný server muzea a na něm je umístěn program a on-line katalog Clavius, který umožňuje vyhledávání ve fondu a je prostřednictvím internetových stránek muzea přístupný badatelské veřejnosti. Dále byly z grantových prostředků dokoupeny další moduly softwaru Clavius (modul Vyhledávání, On-line katalog a Regionální báze). V rámci tohoto projektu pokračovala po celý rok 2008 práce na převádění knihovních titulů do programu Clavius, k 31.12.2008 bylo do databáze zadáno 1.799 svazků regionální literatury. Také v roce 2009, 2010 pokračovala práce na vytváření databáze. K 31.12. 2010 je v programu uloženo 2.136 titulů.

V roce 2010 byl knihovní fond doplněn o 125 svazků a k 31.12. 2010 obsahuje 5.391 knihovních jednotek.

Funkci knihovnice zastávala od září 2009 do dubna 2010 Petra Hrnečková, kterou v dubnu 2010 vystřídala Bc. Lenka Čápková. Opět se jedná o kumulovanou funkci spolu s funkcí průvodkyně, pedagogicko-výchovného pracovníka (tvorba vzdělávacích programů) a navíc propagačního pracovníka muzea (tvorba veškerých propagačních materiálů).

IV. VYUŽITÍ SBÍREK

Městské muzeum ve Dvoře Králové nad Labem má své výstavní prostory rozděleny na stálé expozice (stálá expozice věnovaná historii města a muzejní galerie) a výstavní sál, kde jsou pořádány výstavy celoročně na základě ročního plánu výstav. Tento plán byl v roce 2010 dodržen.

Celkem bylo v loňském roce pořádáno sedm výstav, v délce trvání od 1 do 2 měsíců. Kromě těchto výstav se pořádaly v průběhu roku další akce v prostorách městského muzea. Jednalo se o přednášky, interaktivní dílny, besedy, koncerty apod. Podrobný přehled o výstavní a doprovodné činnosti je připojen v přílohách této zprávy.

Instalace a demontáž výstav, stejně jako příprava a zajištění všech doprovodných akcí je prováděna muzejními pracovníky. K výstavám byly využity vlastní sbírky i sbírky zapůjčené jinými institucemi či jednotlivci. Celkově bylo v roce 2010 pro výstavní účely vypůjčeno 188 sbírkových předmětů od jiných institucí a naopak z vlastních sbírek bylo do jiných institucí zapůjčeno 822 sbírkových předmětů.

Instituce, se kterými muzeum spolupracovalo při výstavní činnosti v roce 2010:

Muzeum Podkrkonoší v Trutnově, Městské muzeum v Úpici, Krkonošské muzeum Vrchlabí, Městské muzeum v Jaroměři, Regionální galerie a muzeum v Jičíně, Regionální muzeum v Náchodě, Uměleckoprůmyslové muzeum – Muzeum textilu v České Skalici, Centrum pro rodinu a sociální péči – klub Ámos Ostrava, Farní úřad Dvůr Králové nad Labem, Stavební úřad Dvůr Králové nad Labem, odbor výstavby a územního plánování, FOIBOS a.s. Praha, Střední škola informatiky a služeb Dvůr Králové nad Labem, Gymnázium ve Dvoře Králové nad Labem.

Organizačně náročná byla hlavně výstava „Zločin a trest ve Dvoře Králové nad Labem“, při jejíchž přípravě se spolupracovalo s Muzeem hlavního města Prahy, Národním muzeem v Praze, Muzeem východních Čech v Hradci Králové, Východočeským muzeem v Pardubicích, Muzeem Mladoboleslava, se Státním okresním archívem v Trutnově a Státním okresním archívem v Jičíně.

Jednotlivci se kterými muzeum spolupracovalo při výstavní činnosti v roce 2010: František Kalenský (výtvarník), Martina Mináriková (výtvarnice – šperky), Josef Bavor (výtvarník), MUDr. Josef Špaček, PhDr. Jindřich Francek, Kroužek paličkování Úpice, Jiří Škopek, betlemáři – Leoš Pryšinger, Karel a Kristián Richterovi.

Pořádané výstavy v roce 2010:

BIBLE OČIMA SVĚTA – SVĚT OČIMA BIBLE

1.12. 2009 - 24.1. 2010

FRANTIŠEK KALENSKÝ

...a život běžel tryskem

5.2. – 7.3. 2010

SLAVNÉ VILY KRÁLOVÉHRADECKÉHO KRAJE

19.3. – 18.4. 2010

ŽIVÉ / NEŽIVÉ

O přírodě a člověku jak je možná neznáte.

4.5. – 6.6. 2010

ZLOČIN A TREST VE DVOŘE KRÁLOVÉ NAD LABEM

22.6. – 5.9. 2010

120 LET GYMNÁZIA VE DVOŘE KRÁLOVÉ NAD LABEM

13.9. – 26.9. 2010

ZE SVĚTA ZVÍŘAT - PTÁCI

4.10. – 21.11. 2010

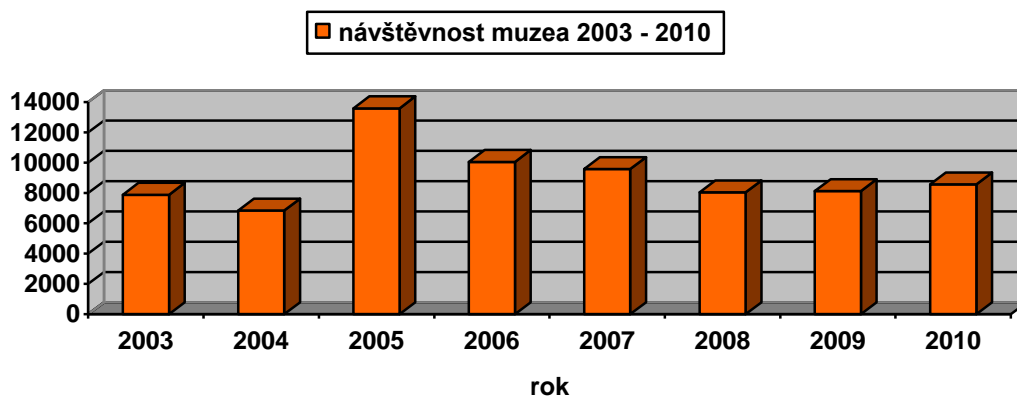
„PŮJDEM SPOLU DO BETLÉMA“

3.12. – 9.1. 2011

Celkový počet návštěvníků muzea v roce 2010:

8.567 osob

/rok 2003: 7.879, rok 2004: 6.845, rok 2005: 13.583, rok 2006: 10.052, rok 2007: 9.573,
rok 2008: 8.039/ rok 2009: 8124/



Nejnavštěvovanější výstavy:

ZE SVĚTA ZVÍŘAT

1.009 osob

PŮJDEM SPOLU DO BETLÉMA

1.039 osob

Nejnavštěvovanější doprovodný program:

KRÁLOVÉDVORSKÁ MUZEJNÍ NOC

KONCERT KAPELY „PSÍ VOJÁCI“

JARNÍ DÍLNA „Předu, předu len“

VÁNOČNÍ DÍLNA spojená s malováním vánočních ozdob

V. VYDAVATELSKÁ ČINNOST

Pro příznivce královédvorských dějin vydalo Muzeum Podkrkonoší v Trutnově ve spolupráci s Okresním archivem v Trutnově a za finanční podpory Městského muzea ve Dvoře Králové nad Labem publikaci „**Zločin a trest ve Dvoře Králové nad Labem**“. Autorem je PhDr. Jindřich Francek, který se této problematice věnuje řadu let. Publikace přináší mj. ucelené informace o fungování a vývoji městského soudnictví nebo o průběhu trestního řízení. Dozvíte se, jaké tresty postihly provinilce za vraždu, krádež, žhárství, mravnostní delikty, nebo kde ve Dvoře Králové byla katovna a kde stávala šibenice. V publikaci také najdete edici královédvorské Smolné knihy, která obsahuje vyznání zločinců učiněných dobrovolně i nedobrovolně před i po mučení.

Městské muzeum ve Dvoře Králové nad Labem ve spolupráci s Městem Dvůr Králové nad Labem vydalo **kalendář** s nejstaršími fotografiemi našeho města. Snímky pochází z fotoarchivu městského muzea a autorem je ve většině případů Stanislav Veselý nebo Jindřich Rublič. Navíc je to tzv. věčný kalendář. V jednotlivých měsících nejsou vyznačeny soboty a neděle, je tedy pořád aktuální.



Dvůr Králové nad Labem

historický kalendář – historic calendar

VI. PROPAGACE

Dobrá propagace je základem úspěchu každé akce, kterou muzeum pořádá. Již tradičně ke každé zhotovujeme plakáty, které se vylepují na plakátovacích plochách v našem městě, dále v Jaroměři, Trutnově a někdy v Hradci Králové. Plakáty se také roznášejí do škol, organizací, obchodů apod.

V dnešní době není možné existovat bez kvalitních webových stránek, proto jsme se rozhodli stávající stránky modernizovat. Změnila se grafická podoba a zlepšilo se také naplnění stránek. Nová podoba muzejních stránek www.muzeumdk.cz byla spuštěna v dubnu 2010. Stránky se pravidelně aktualizují a doplňují o zajímavosti a fotografie. Pro zviditelnění některých akcí vkládáme na webové stránky a na portál www.kralovedvorsko.cz speciální upoutávky – bannery, které jsou moderním propagačním prostředkem.



Autor: Tomáš Vlk

Další krok ke zlepšení propagace bylo zřízení muzejního facebooku. Tato sociální síť je oblíbená mezi mladou generací a umožňuje snadné a bezplatné šíření informací o dění v muzeu. K vylepšení propagace městského muzea přispívá i pravidelné publikování v Novinách královédvorské radnice. V roce 2010 to byly např. rozhovory s Františkem Kalenským, Milošem Peterou, Martinou Minárikovou, Vasilem Bibenem a Věrou Krátkou. Dále to byly připomínky výročí např.: 740. výročí první písemné zmínky o našem městě, výročí narození TGM, 65. výročí ukončení 2. světové války. Nechyběly ani upoutávky na výstavy, koncerty a další akce muzea.

VII. HOSPODAŘENÍ

Rok 2010 Městské muzeum ve Dvoře Králové nad Labem ukončilo se záporným hospodářským výsledkem – **19.736,28 Kč**. Tento výsledek odráží problémy se stále se snižující dotací od zřizovatele a nárůstem cen ve všech oblastech. Městské muzeum dlouhodobě nedostává žádné finanční prostředky na nákup sbírkových předmětů, restaurování a nákup hmotného majetku. Jedná se hlavně o počítače a příslušenství. Již na konci roku 2009 jsme museli pro nedostatek finančních prostředků zrušit objednávku na nákup nového fotoaparátu a externího zálohového disku. Ani v rozpočtu na rok 2010 jsme na zmíněné akce nedostali finanční prostředky, ale pořídit je, bylo nezbytné i za cenu záporného hospodářského výsledku.

Oproti plánovanému rozpočtu byly vyšší tržby z prodeje služeb, tzn. tržby ze vstupného a pronájmů. V roce 2009 jsme na vstupné utřžili **80.708 Kč**, v roce 2010 to bylo **126.170 Kč**. Toho bylo dosaženo úpravou cen vstupného do stálých expozic muzea a na některé výstavy, které vyžadovaly vyšší finanční náklady. Doufáme, že se nám vzrůstají tendence příjmů ze vstupného podaří udržet.

Na straně nákladů byly dodrženy všechny závazné limity odsouhlasené Městským úřadem ve Dvoře Králové nad Labem. V roce 2010 jsme nezískali finanční prostředky z grantového programu na podporu profesionálních i neprofesionálních kulturních aktivit z rozpočtu Královéhradeckého kraje. Žádali jsme příspěvek na výstavu „Zločin a trest ve Dvoře Králové n.L.“

Vyhodnocení nákladů v uplynulém období

| | hlavní činnost | vedlejší činnost | celkem |
|---------------------------------|---------------------|------------------|--------------------|
| spotřeba materiálu | 126 685 | | 126 685 |
| spotřeba energie | 345 155,74 | 1 859,41 | 347 015,15 |
| prodané zboží (nákup) | | 57 625,26 | 57 625,26 |
| opravy a udržování | 48 552,50 | | 48 552,50 |
| restaurování, konzervace | 0 | | 0 |
| cestovné | 7 333,00 | | 7 333,00 |
| náklady na reprezentaci | 5 312,00 | | 5 312,00 |
| ostatní služby | 332 651,89 | | 332 651,89 |
| mzdové náklady | 1 449 532,55 | 790,45 | 1 450 323,00 |
| zákonné sociální pojištění | 484 239,90 | 287,10 | 484 527,00 |
| ostatní sociální pojištění | 3 993,00 | | 3 993,00 |
| zákonné sociální náklady | 63 084,20 | | 63 084,20 |
| ostatní daně a poplatky | 1 960,00 | | 1 960,00 |
| jiné ostatní náklady(pojištění) | 104 500,00 | | 104 500,00 |
| odpisy | 11 156,00 | | 11 156,00 |
| ostatní soc. náklady | 449,00 | | 449,00 |
| Celkem: | 2 984 604,78 | 60 562,22 | 3 045167,00 |

Vyhodnocení výnosů v uplynulém období

| | hlavní činnost | vedlejší činnost | celkem |
|------------------------|---------------------|------------------|---------------------|
| tržby z prodeje služeb | 126 170,00 | 30 444,20 | 111 650,20 |
| tržby za prodané zboží | | 38 150,00 | 36 242,80 |
| úroky | 1 900,72 | | 3 394,95 |
| jiné ostatní výnosy | 4 701,80 | | 0 |
| zúčtování fondů | 4 064,00 | | 18 829,00 |
| příspěvky a dotace | 2 820 000,00 | | 2 967 500,00 |
| Celkem: | 2 956 836,52 | 68 594,20 | 3 025 430,72 |

VII. PERSONÁLNÍ OBSAZENÍ

Městské muzeum ve Dvoře Králové n.L. mělo v roce 2010 následující personální obsazení:

Odborní zaměstnanci:

1. ředitel muzea
2. kurátor sbírek, správce podsbírky historické, numizmatické a písemností a tisků, správce depozitáře
3. průvodkyně, správce podsbírky fotografické
4. knihovnice, pedagogicko-výchovný pracovník, grafik a aranžér (propagace a instalace výstav)

Ostatní zaměstnanci:

1. ekonom muzea (správce rozpočtu, účetní agenda, pokladna, prodej)
2. uklízečka (pomocné práce při instalaci a demontáž výstav)
3. uklízečka (pomocné práce při instalaci a demontáž výstav)

PŘÍLOHA Č.1

VÝSTAVY

FRANTIŠEK KALENSKÝ

... a život běžel tryskem

5.2. – 7.3. 2010

Retrospektivní výstava k životnímu jubileu výtvarníka Františka Kalenského.

SLAVNÉ VILY KRÁLOVÉHRADECKÉHO KRAJE

19.3. – 18.4. 2010

Putovní výstava, která ukazovala nový pohled do historie i do současnosti architektury rodinného bydlení v Královéhradeckém kraji. Barevnou mozaiku fotografií a textů doplňoval dobový nábytek, sklo a porcelán. Naše město reprezentovala Mautnerova vila z dílny Kurta Spielmanna, vila Karla Čeřovského - ojediněle dochované dílo architekta Josefa Gruse a Sochorova vila - práce geniálního českého architekta Josefa Gočára.

ŽIVÉ / NEŽIVÉ

O přírodě a člověku jak je možná neznáte.

4.5. – 6.6. 2010

Návštěvníci objevovali kouzelný mikrosvět s výtvarnicí tvořící šperky Martinou Minárikovou, vědcem prof. MUDr. Josefem Špačkem, DrSc. a tvůrcem anatomické kresby Josefem Bavorem.

Výstava měla tři části: ●šperky inspirované mikrosvěttem ●fotografie 3D rekonstrukcí nervových buněk, mikroskopické snímky struktur lidského těla a mikroskopické snímky živé a neživé přírody (např. struktura rostlin, krystaly, lidské buňky) ●anatomické kresby kombinované s volnou tvorbou autora.

Součástí výstavy byla interaktivní dílna pro malé i velké vědce. Prof. Špaček poskytl speciální program s funkcí mikroskopu, pomocí kterého bylo možné v počítači prohlížet zvětšeniny různých preparátů. Dále si bylo možné vymodelovat třeba strukturu mozku a prozkoumat si svůj výtvar pod lupou. Po celou dobu výstavy vznikalo společné dílo všech návštěvníků – obraz přírody a člověka.

ZLOČIN A TREST VE DVOŘE KRÁLOVÉ NAD LABEM

22.6. – 5.9. 2010

Výstava zachycovala vývoj trestního práva ve Dvoře Králové nad Labem v kontextu událostí v Českých zemích. Ukazovala, jak velkými změnami trestní právo prošlo během staletí. Cesta od mučireň, šibenic, sekání končetin, cejchování, k zásadě rozlišování závažnosti trestného činu a přísnosti trestu, byla dlouhá. Tento unikátní projekt byl v našem městě vystaven poprvé. Návštěvníci měli jedinečnou příležitost vidět exponáty, které jsou jinak ukryty v depozitářích Muzea hlavního města Prahy nebo Národního muzea v Praze.

Na výstavě nechyběla ani královédvorská Smolná kniha z let 1584 – 1756. Obsahuje vyznání zločinců učiněných dobrovolně i nedobrovolně před i po mučení. Vystavuje se jen při výjimečných příležitostech. Součástí expozice byla také mučírna, kde návštěvníci našli

repliky pranýře s pouty, kládu nebo palečnici. Mučící nástroje bylo možné vyzkoušet si na vlastní kůži.

V rámci výstavy byly vystaveny originály zapůjčené ze Státního okresního archivu v Trutnově a Jičíně, které se vystavují jen při výjimečných příležitostech.

21.6. – 18.7. 2010 a 23.8. – 5.9. 2010

Královédvorská smolná kniha z let 1584 - 1756

21.6. – 18.7. 2010

Zákoník Pavla Kristiána z Kolína, vydaný v Praze roku 1579

Hrdelní řád Josefa I., vydaný v Praze roku 1708

Hrdelní řád Marie Terezie, vydaný ve Vídni roku 1796

Všeobecný zákoník o zločinech a trestech Josefa II., vydaný ve Vídni roku 1787

120 let Gymnázia Dvůr Králové nad Labem

13.9. – 26.9. 2010

Výstava představila historii a současnost královédvorského gymnázia.

ZE SVĚTA ZVÍŘAT

4.10. – 21.11. 2010

Další zajímavá interaktivní výstava připravená ve spolupráci s Centrem pro rodinu a sociální péči v Ostravě, která byla věnovaná ptákům. Návštěvníci si mohli vyzkoušet některé dovednosti, které jsou vlastní ptákům, zopakovat si jejich hlavní znaky nebo poznávat jejich siluety. Nasadit si zobák nebo křídla, nakrmit mládě pelikána, ulovit vodního živočicha dřevěným zobákem nebo dostat vejce zpět do pštrosího hnízda.

Expozici tvořily barevné kulisy stromů a ptáků v nadživotní velikosti, panely s informacemi a úkoly. K dispozici byl také pracovní katalog.

PÚJDEM SPOLU DO BETLÉMA

3.12. – 9.1. 2011

Výstavu historických betlémů z muzejních sbírek a současných betlémů zapůjčených od královédvorských betlemářů. Expozici doplnily pohlednice akademického malíře Jiřího Škopka z Jaroměře.

DIVADELNÍ PŘEDSTAVENÍ

Divadelní představení pro nejmenší pořádalo Volfovo rodinné divadlo a loutkářský soubor Klíček. Jedno představení také připravil dramatický odbor ZUŠ ve Dvoře Králové nad Labem. Celkem 22 představení.

KAŠPÁRKOVO POMETLO ZAMETLO

neděle 10. 1. 2010 od 16.00

Volfovo rodinné loutkové divadlo a pohádka pro nejmenší.

O LESNÍM KRMÍTKU

sobota 23. 1. 2010 od 15.00

Pásmo pohádek pro nejmenší v podání maňáskové scény loutkářského souboru Klíček

NA STŘÍBRNÉ PAVUČINĚ

neděle 31. 1. 2010 od 16.00

Volfovo rodinné loutkové divadlo a pohádka pro nejmenší.

POTOPENÝ ZVON

neděle 7. 2. 2010 od 16.00

Volfovo rodinné loutkové divadlo a pohádka pro nejmenší.

O ŠESTINOHÉM STRAŠIDLU

neděle 21. 2. 2010 od 16.00

Volfovo rodinné loutkové divadlo a pohádka pro nejmenší.

O ZLÉ KOZE

sobota 27. 2. 2010 od 15.00

Pásmo pohádek pro nejmenší v podání maňáskové scény loutkářského souboru Klíček

O PRINCEZNĚ DOBROVÍLE

neděle 7. 3. 2010 od 16.00

Volfovo rodinné loutkové divadlo a pohádka pro nejmenší.

KAČÁTKO

sobota 13. 3. 2010 od 15.00

Pásmo pohádek pro nejmenší v podání maňáskové scény loutkářského souboru Klíček.

KAŠPÁREK A ČAROVNÝ POKLAD ŽELEZNÉHO RYTÍŘE

neděle 21. 3. 2010 od 16.00

Volfovo rodinné loutkové divadlo a pohádka pro nejmenší.

STRAŠIDLO NA HRADĚ

ČAROVNÁ PÍŠŤALKA

neděle 11. 4. 2010 od 16.00

Volfovo rodinné loutkové divadlo a pohádka pro nejmenší.

PRINCEZNA SVĚTLUŠKA

neděle 25. 4. 2010 od 16.00

Volfovo rodinné loutkové divadlo a pohádka pro nejmenší.

•Pohádka o Dušanovi• W. Shakespeare: Romeo a Julie

čtvrtek 17.6. 2010 v 18 hodin

Dramatický odbor ZUŠ ve Dvoře Králové nad Labem se představil pohádkou v podání nejmenších adeptů herectví a ve druhé části večera bylo možné vidět naopak nejstarší členy souboru, kteří se loučili se ZUŠ scénickým zpracováním klasického díla W. Shakespeara.

O PRINCEZNĚ DOBROVÍLE

neděle 12. 9. 2010 od 16.00

Volfovo rodinné loutkové divadlo a pohádka pro nejmenší.

KAŠPÁREK U JEŽIBABY

neděle 26. 9. 2010 od 16.00

Volfovo rodinné loutkové divadlo a pohádka pro nejmenší.

KAŠPÁREK V ZAČAROVANÉM LESE

Sobota 2. 10. 2010 od 15.00

Pohádka pro nejmenší v podání maňáskové scény loutkářského souboru Klíček.

OKLAMANÝ HASTRMAN

neděle 10. 10. 2010 od 16.00

Volfovo rodinné loutkové divadlo a pohádka pro nejmenší.

O POTRESTANÉ PRINCEZNĚ

neděle 24. 10. 2010 od 16.00

Volfovo rodinné loutkové divadlo a pohádka pro nejmenší.

JAK ČERTI ČERTA ŽENILI

neděle 7. 11. 2010 od 16.00

Volfovo rodinné loutkové divadlo a pohádka pro nejmenší.

BABA JAGA

neděle 21. 11. 2010 od 16.00

Volfovo rodinné loutkové divadlo a pohádka pro nejmenší.

PRINCEZNA ROZMAŘILKA

sobota 27. 11. 2010 od 15.00

Pásmo pohádek pro nejmenší v podání maňáskové scény loutkářského souboru Klíček.

ROZMAZLENÁ PRINCEZNA

neděle 5. 12. 2010 od 16.00

Volfovo rodinné loutkové divadlo a pohádka pro nejmenší.

ŽENICH MRÁZ

sobota 11. 12. 2010 od 15.00

Pásmo pohádek pro nejmenší v podání maňáskové scény loutkářského souboru Klíček.

PŘEDNÁŠKY, BESEDY, KOMPONOVANÉ VEČERY

VÁPENCOVÉ SKALNÍ ÚTVARY NA SLOVENSKU

čtvrtek 14. 1.2010 od 17.00

Cestopisná přednáška s promítáním diapozitivů v podání manželů Mervartových.

HORNÍ POJIZEŘÍ

čtvrtek 4.3.2010 od 17.00

Přednáška s promítáním diapositivů v podání manželů Mervartových.

DVĚ CESTY NA SEVER

čtvrtek 15.4.2010 od 17.00

Přednáška o Norsku a Švédsku s promítáním diapositivů v podání manželů Mervartových.

Co jste možná neviděli: TAJEMNÝ MIKROSVĚT

čtvrtek 13.5. 2010 v 17 hodin

Zajímavé povídání MUDr. Josefa Špačka o světě, který nevidíme ani si ho neuvědomujeme. Společný výlet s lupou a mikroskopem zavedl posluchače do kuchyně, dětského pokoje, na zahradu nebo k moři. Přednášku doprovázely úžasné mikroskopické snímky.

MUŽ S KAMEROU

úterý 21.9. 2010 od 18 hodin

Vzpomínkový večer k nedožitým 70. narozeninám amatérského filmaře Jiřího Beneše. V rámci pořadu byl promítnut např. film RADKA A RUDÍ BÝCI nebo PARNÍ MUŽ.

POODHALENÁ TAJEMSTVÍ MĚSTA NOVÉ ARCHEOLOGICKÉ NÁLEZY VE DVOŘE KRÁLOVÉ

čtvrtek 30.9. od 18 hodin

Přednáška zástupců obecně prospěšné společnosti Labrys o nálezech ze záchranného archeologického výzkumu, který probíhá v našem městě.

BUDDHISMUS NA ZÁPADĚ A MEDITACE V KAŽDODENNÍM ŽIVOTĚ

úterý 19.10. 2010 od 19 hodin

Přednáška s velmi zajímavým tématem. Posluchači se na ní dozvěděli odpovědi na následující otázky: Co to je meditace? Co to je buddhistická meditace? Co je cílem této meditace? Proč a jak medítovat? Co mi může meditace přinést? Čím se liší filozofie a buddhismus? Co jsou mantry? Co je mysl?

Přednášel dlouholetý zkušený žák lamy Ole Nydahl Jakub Kadlec.

DÍLNY

TEXTILNÍ DÍLNA „Předu, předu len“

25. – 26.3. 2010 a 29. – 31.3. 2010

Připravili jsme pro návštěvníky dílnu, v rámci které si vlastnoručně vyzkoušeli některé postupy při zpracování lnu např. vochlování, předení, tkaní. Pomocí tiskacích forem si ozdobili malý ubrousek, který si odnesli domů.

VÁNOČNÍ DÍLNA

středa 8. 12. – čtvrtek 9. 12. 2010

Městské muzeum připravilo již tradiční vánoční dílnu k načerpání inspirace pro sváteční dny. Opět byly připraveny ukázky malování vánočních ozdob. Stejně jako v minulých letech bylo možné získat originální vánoční ozdobu podle vlastního přání. Pod vedením naší lektorky si

návštěvníci mohli vyrobit vánoční přání pro své blízké nebo vánoční ozdoby na svůj stromeček.

KONCERTY

OSTAŠ

sobota 27.2. 2010 od 19.30

Koncert barok – jazzové kapely.

AUTORSKÝ VEČER MILANA IGLA

úterý 16.3. 2010 od 18 hodin

V podání žáků Základní umělecké školy ve Dvoře Králové nad Labem zazněly skladby Milana Iгла pro klavírní a flétnové oddělení.

KONCERT KAPELY „DVA“

sobota 15.5. 2010 ve 20 hodin

Akusticko elektrické duo DVA vzniklo roku 2006. Svůj styl charakterizuje jako „Folklór neexistujících národů“ a nepřímou odkazuje k vlivům jako tango, kabaret, cirkus, kuchyňský beatbox či freakfolk. Neexistující národy k nám mluví z textů, které kapela píše ve svém vlastním jazyce.

ROBERT SCHUMANN

čtvrtek 3.6. 2010 v 18 hodin

Koncert klavírního oddělení Základní umělecké školy ve Dvoře Králové nad Labem u příležitosti 200. výročí narození Roberta Schumanna (1810 – 1856).

UNDERGATERS

pátek 22. 10 od 20 hodin

Unplugged koncert královédvorské kapely.

PSÍ VOJÁCI

pátek 12. 11 od 19:30

Koncert pražské undergroundové skupiny.

JAMES HARRIES

pátek 17.12. 2010 od 19.00

Vánoční koncert anglického hudebníka Jamese Harriese.

DALŠÍ AKCE

KRÁLOVÉDVORSKÁ MUZEJNÍ NOC

V sobotu 5.června se městské muzeum zapojilo do celorepublikové akce „Festival muzejních nocí“. V rámci této akce připravují jednotlivá muzea netradiční noční prohlídku expozic. Muzejní noci mají v různých muzeích různý průběh. Ta naše měla trochu strašidelný nádech, protože na jeden večer areál muzea ovládly nadpřirozené bytosti. Ve stálé expozici se usídlily čarodějnice. Měly pro malé i velké návštěvníky připravené různé úkoly, ale také sladkou odměnu. Výstavní sál ve Špýcharu obsadil hejkal s bludičkou, také zde se plnily náročné

úkoly např. hod pařátkem do nůše. Sklepní prostor byl nejstrašidelnější, usídlil se v něm hrabě Drákula a jeho dvě pomocnice. Projít sklepením, ze kterého se ozývaly děsivé zvuky, vyžadovalo hodně odvahy a cestu ven umožnil jen podpis vlastní krví. Akce měla velký úspěch.

VÝSTAVA PAPIROVÝCH MODELŮ

5.6. – 6.6. 2010

Výstava papírových modelů pro děti i dospělé. K vidění byly modely letecké techniky, zemědělské techniky nebo automobilů (www.minimodel.cz). V průběhu výstavy se hlasovalo o nejhezčí model.

VÝTVARNÁ SOUTĚŽ „PŮJDEM SPOLU DO BETLÉMA“

Městské muzeum ve Dvoře Králové nad Labem u příležitosti výstavy „PŮJDEM SPOLU DO BETLÉMA“ vyhlásilo výtvarnou soutěž pro školy „UDĚLEJ SI SVŮJ BETLÉM“. Dětské práce byly vystaveny v rámci výstavy a sami návštěvníci vybírali nejpovedenější práce.

Děti, které se zapojily do soutěže, nás přesvědčily o tom, že pro tvorbu betlémů neexistují žádná omezení. Do soutěže se zapojili jednotlivci i celé kolektivy ze Dvora Králové nad Labem, Pilníkova, Červeného Kostelce a Nové Paky. Celkem jsme obdrželi 56 velmi zdařilých prací.



Barbora Sibrová, 5 let

PŘÍLOHA Č.2

AKCE MUZEA VE FOTOGRAFIÍCH

FRANTIŠEK KALENSKÝ

...a život běžel tryskem

5.2. – 7.3. 2010



Foto: Bedřich Machek



SLAVNÉ VILY KRÁLOVÉHRADECKÉHO KRAJE

19.3. – 18.4. 2010



Foto: Tomáš Vlk, Petra Hrnecková

ŽIVÉ / NEŽIVÉ

O přírodě a člověku jak je možná neznáte.

4.5. – 6.6. 2010



Foto: Lenka Čápková



ZLOČIN A TREST VE DVOŘE KRÁLOVÉ NAD LABEM

22.6. – 5.9. 2010

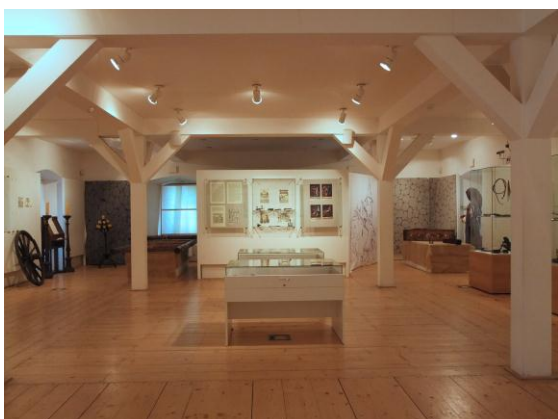


Foto: Lenka Čápková



ZE SVĚTA ZVÍŘAT - PTÁCI

4.10. – 21.11. 2010



Foto: Lenka Čápková



PŮJDEM SPOLU DO BETLÉMA
3.12. – 9.1. 2011



Foto: Lenka Čápková

Jarní dílna „PŘEDU, PŘEDU LEN“
25. – 26.3. 2010 a 29. – 31.3. 2010



Foto: Petra Hrnecková

KRÁLOVÉDVORSKÁ MUZEJNÍ NOC
5. 6. 2010



Foto: Jan Stránský

„DVA“ v muzeu
15.5. 2010



Foto: Tomáš Vlk

„PSÍ VOJÁCI“ v muzeu
12.11. 2010



Foto: Jan Bartoš